



Verksamhetsplan för år 2025–2027

BARN- OCH UTBILDNINGSNÄMNDEN

Innehåll

| | |
|--|----|
| Inledning..... | 3 |
| Nuläges- och omvärldsanalys..... | 6 |
| Vision, mål och styrning..... | 10 |
| Kommunala strategier..... | 11 |
| Klimatstrategi | 11 |
| Strategi för digitalisering | 12 |
| Arbetsmarknadsstrategi | 13 |
| Nämndens mål | 15 |
| Skapa förutsättningar för ett socialt hållbart Falköping | 15 |
| Skapa förutsättningar för ett attraktivare Falköping..... | 20 |
| Skapa förutsättningar för ett näringsliv som utvecklas | 24 |
| Kommunens organisation ska vara utvecklande och förnyande med en tillitsbaserad styrning..... | 27 |
| Nämndens styrkedja | 30 |
| Verksamhetsplanering | 32 |
| Personalplanering | 34 |
| Ekonomiska förutsättningar..... | 37 |
| Ekonomiska underlag | 39 |
| Resultatbudget | 39 |
| Verksamhetsbudget | 42 |
| Investeringsbudget..... | 47 |
| Uppdrag till nämnd från flerårsplan 2025–2027 | 48 |

Nämndens ordförande: Sofia Thuvesson
 0515 – 88 50 72
 sofia.thuvesson@falkoping.se

Förvaltningschef: Anneli Alm
 0515 – 88 50 05
 anneli.alm@falkoping.se

Inledning

Syfte

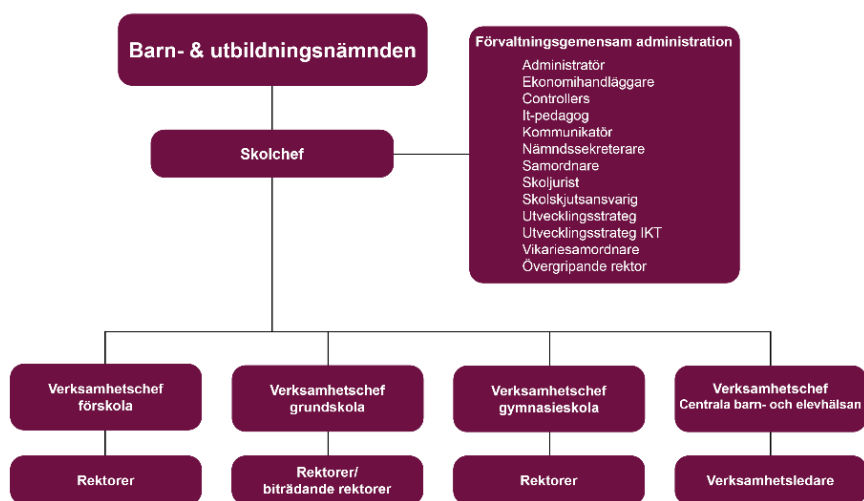
Syftet med verksamhetsplanen är att vara ett verktyg för planering av verksamhet, tydliggöra mål och strategier samt vara ett stöd för uppföljning av verksamheten. Verksamhetsplanen syftar också till att mål och ambitioner ska samspela med de resurser som nämnden råder över. Likväl ska verksamhetsplanen bidra till en utvecklad framförhållning och beredskap för verksamhetsförändringar som kommer att bli nödvändiga. I samband med att nämnden beslutar om sin verksamhetsplan och budget beslutar den även om sin plan för internkontroll.

Planen ska ta sin utgångspunkt i kommunen som helhet, där varje nämnd har ansvar att bidra till kommunfullmäktiges övergripande mål och koppla till varje nämnds uppdrag och utvecklingsbehov. Det är viktigt att vi på sikt kan känna att planen blir heltäckande och användbar i vardagen. Kommunen är inne i ett utvecklingsarbete som syftar till att sammanföra verksamhets- och ekonomistyrning. Nämnden följer kontinuerligt upp sin verksamhetsplan och budget bland annat i samband med kommunens gemensamma uppföljningar vid första tertialen, delårsbokslutet och vid årsbokslutet.

I framarbetandet av verksamhetsplanen behöver hänsyn till hela styrkedjan tas vilket innebär att nationell styrning måste ligga i linje med kommunens viljeriktning.

Nämndens uppdrag

Barn- och utbildningsnämnden utför kommunens uppdrag inom förskola, grundskola, anpassad grundskola, gymnasieskola och anpassad gymnasieskola enligt skollagen (2010:800), samt ansvarar för den kommunala kulturskolan och natt- och helgomsorg.



Organisation

Genomförandet av skolorganisationen pågår och startade med förändring av förvaltningens styrning och ledning. Under skolchef finns fyra verksamhetschefer som tillsammans med förvaltningsekonomer och strateger bildar förvaltningens ledningsgrupp.

Verksamhetsområden

Nämndens verksamhetsområden har en tydlig struktur och uppdelning med en ansvarig verksamhetschef per område. Dessa samverkar med övriga ledningsgruppen för att nå en helhet i utbildningen.

Förskola

Förskola bedrivs och erbjuds i hela kommunen. De 17 kommunala förskolorna kompletteras med 12 fristående förskolor. Kommunen erbjuder även natt- och helgomsorg samt öppen förskola. På en av kommunens förskolor finns en avdelning anpassad för barn med funktionsvariationer.

Grundskola

Grundskolan befinner sig i en omorganisation. Elevantalet varierar från ca 70 – 600 elever/skola. Utifrån Skolorisationsbeslutet blir skolorna mer organisatoriskt likvärdiga och omfattar F-6, F-9 eller 7–9. Fortfarande finns en skola kvar med ett enparallelligt högstadium. Verksamhetsområdet omfattar även anpassad grundskola och särskilda undervisningsgrupper med inriktning autism som är knutna till två grundskolor i centralorten. Fritidshem erbjuds på samtliga skolor med årskurs F-6.

Sedan hösten 2021 finns också Åsle friskola F-6 med ca 50 elever.

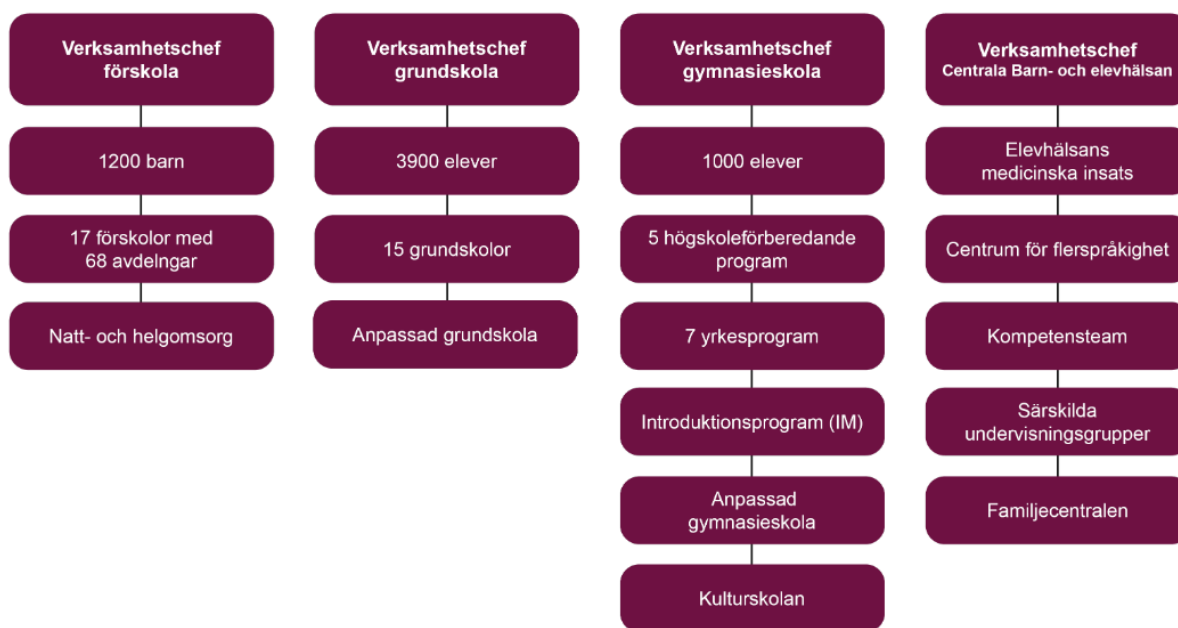
Gymnasieskola

Kommunens gymnasieskola erbjuder från hösten 2024 12 nationella program, varav 5 högskoleförberedande och 7 yrkesförberedande. Inom dessa finns även möjlighet att kombinera studier med riksidsrottsgymnasium (RIG) volleyboll eller NIU fotboll. Verksamhetsområdet rymmer även introduktionsprogram samt anpassad gymnasieskola.

Kommunens Kulturskola är organiserad under verksamhetschef för gymnasieskola.

Centrala barn- och elevhälsan

Samordning av tvärprofessionella insatser inom barn- och elevhälsa finns samlat under den centrala barn- och elevhälsan tillsammans med Centrum för flerspråkighet. Inom verksamhetens uppdrag finns även tre särskilda undervisningsgrupper.



Kommunal verksamhet via privata utförare

Inom barn- och utbildningsförvaltningen bedrivs delar av den kommunala verksamheten via privata utförare. Detta inkluderar totalt 12 fristående förskolor i kommunen, där 7 huvudmän bedriver sin verksamhet i tätorten och 5 i ytterområden.

Utöver förskolorna finns även tre fristående fritidshem, vilka erbjuder kompletterande pedagogisk verksamhet för elever utanför skoltid. Dessa verksamheter verkar under samma kommunala ansvar och regler som övriga skol- och fritidshemsverksamheter, men drivs av privata huvudmän.

Kommunens ansvar inkluderar att säkerställa att dessa verksamheter följer gällande styrdokument och kvalitetskrav, samt att ha beredskap för att möta behovet om någon fristående verksamhet skulle upphöra.

Nuläges- och omvärldsanalys

Nämndens nulägesanalys

Sjunkande barnantal

Barnantalet i Falköpings kommun fortsätter sjunka. De senaste åren har minskningar främst skett i ytterområdets förskolor och allteftersom har förvaltningen anpassat antal avdelningar på dessa förskolor. På de orter där kommunen bedriver 1–2 avdelningar är det idag svårt att säkerställa barnens dag om personal är sjuka/lediga. Det är svårt att rekrytera timvikarier till förskolor utanför tätort och då blir rektor ansvarig i att lösa uppkomna situationer.

Barnantalet minskar även i tätort sedan 2022. Det är svårt att anpassa och veta hur många barn som kommer att vilja ha en plats i kommunal förskola.

Verksamhetschef kan se att barnantalet minskar och arbetar med att anpassa förskolor och avdelningar i tätorten.

Det som inte kan förutses är hur stor påverkan det minskade barnantalet har på de fristående förskolornas verksamheter. Som kommun finns en skyldighet att ta emot barn som, vid en eventuell nedläggning av fristående verksamhet, blir utan omsorg. Därför måste det alltid finnas några platser tillgängliga på kommunala förskolor, både i tätort och ytterområde.

I april 2017 tog kommunfullmäktige beslut om en ny skolorganisation. Underlaget innehöll flera olika delar: förutsättningar för ledning och styrning, kompetens, kvalitetsarbete, kollegialt lärande, resurstilldelning samt ändamålsenliga lokaler. Flera delar av beslutet är helt eller delvis genomförda.

Utifrån aktuella barn- och elevantal samt den pågående processen för att etablera en ny 7–9 skola, finns ett behov av att granska lokalerna för F-9 verksamheten i tätorten. Frågor som ska belysas är – hur ser behoven ut, vilken kapacitet finns idag och vilka åtgärder bör vidtas för att föra processen framåt. Utöver det finns en motion som ska besvaras utifrån frågeställningarna: vilka åtgärder har gjorts utifrån Skolorganisationsbeslutet 2017, vilka nya behov har uppstått, ange tidplan och nödvändiga prioriteringar samt ge en ekonomisk bedömning av de investeringar som återstår.

Nämndens omvärldsanalys

Förändring gällande skolområdet är:

Regeringen vill införa ett nytt system för skolans finansiering

Regeringen menar att det tydliga brister i hur resurser fördelas till fristående skolor samtidigt som det är för stora skillnader i hur mycket olika kommuner satsar på skolan. Det pågår nu en utredning, nationell skolpengsnorm för grundskola och gymnasieskola, för att ta fram ett helt nytt finansieringssystem för skolan.

Utredaren ska ge förslag på en nationell beräkningsmodell för skolpengen som ska beräkna en lägstanivå för hur mycket resurser varje kommun minst ska tilldela den egna skolverksamheten och vad ersättningen till enskilda huvudmän minst ska vara. Beräkningsmodellen ska ta hänsyn till huvudmäns olika förutsättningar,

behov och ansvar. Modellen innebär också att finansieringen för enskilda huvudmän separeras från den kommunala tilldelningen till de egna skolverksamheterna

Uppdraget att föreslå ett nytt resursfördelningssystem för förskoleklassen, grundskolan och anpassade grundskolan, inklusive för fristående resursskolor i dessa skolformer, ska redovisas senast den 1 april 2025. Uppdraget att föreslå ett nytt resursfördelningssystem för gymnasieskolan och anpassade gymnasieskolan, inklusive för fristående resursskolor i dessa skolformer, ska redovisas senast den 1 november 2026.

Förseningar av Skolorgansiationsbeslutet

Bygget av den nya Platåskolan har varit överklagat hos mark- och miljööverdomstolen, vilket har medfört försening samt ökade kostnader av genomförandet av en ny skolorganisation. 21 november 2024 kom mark- och miljööverdomstolen slutligt beslut om att inte bevilja prövningstillstånd för överklagandet gällande detaljplanen för gamla stan (Platå). Mark- och miljödomstolens avgörande står därmed fast.

Införandet av Gy25

Under våren 2024 fick Skolverket ett nytt uppdrag att se över examensmål och program mål. Från och med 1 juli 2025 kommer Gy25 gälla. Det innebär att:

- Ämnesplaner som är anpassade för ämnesbetyg ska tillämpas i all gymnasial utbildning som påbörjas efter den 30 juni 2025. Alla ämnesplaner utformas som sammanhållna ämnen med nivåer i stället för dagens kurser. Ett ämne kan ha en eller flera nivåer.
- Elever som börjat sin utbildning tidigare läser enligt nuvarande ämnesplaner och får kursbetyg.
- Under en övergångsperiod fram till 30 juni 2030 finns möjlighet för elever att avsluta påbörjade kurser och få kursbetyg.
- Nya examensmål, program mål och programstrukturer ska tillämpas från den 1 juli 2025. Ämnen, examensmål, program mål och programstrukturer uppdateras för att passa framtidens studier och yrkesliv.

Stärkta skolbibliotek

En lagrådsremiss föreslår ändringar i skollagen som syftar till att stärka elevers tillgång till ett ändamålsenligt skolbibliotek. Ändringarna innebär i huvudsak följande.

Elever i förskoleklassen, grundskolan, anpassade grundskolan, gymnasieskolan och anpassade gymnasieskolan ska som huvudregel ha tillgång till skolbibliotek på den

egna skolenheten. Om det finns särskilda skäl, kan skolbiblioteket i stället få tillhandahållas på ett annat skolbibliotek eller på ett folkbibliotek.

Skolbiblioteken ska vara bemannade i sådan utsträckning att ändamålen med skolbibliotek uppnås. Varje huvudman ska sträva efter att för skolbiblioteksverksamheten anställa personal som i första hand har en examen från en högskoleutbildning inom biblioteks- och informationsvetenskap eller i andra hand en examen från en annan relevant högskoleutbildning. Lagändringarna föreslås träda i kraft den 1 juli 2025.

Dimensionering av gymnasium

Riksdagen har beslutat om en dimensionering av gymnasial utbildning för bättre kompetensförsörjning som trädde i kraft den 1 juli 2023 och tillämpas från 2025. Detta innebär för Ållebergsgymnasiet att:

- Estetprogrammet avslutas
- En utökning med en ny inriktning på el- och energiprogrammet (Automation), samt utökat elevantal totalt sett (16=>20 platser).
- Övrigt programutbud kvarstår och programorganisationen för 25/26, 26/27 ligger därmed i linje med dimensioneringsuppdraget.

Direktionen i Skaraborg ställer sig bakom förslag till dimensioneringsunderlag för gymnasieskolan i Skaraborg

Digitala nationella prov

I takt med att digitala nationella proven rullar ut på fler årskurser och fler ämnen, ökar kraven på den tekniska infrastrukturen och på verksamheternas provorganisation. De tekniska kraven för proven kommer succesivt att höjas vilket medför ökade kostnader som staten inte kompenserar skolhuvudmännen för. Proven innebär även att ordinarie personal som normalt sett kanske inte hade behövts till ett nationellt prov nu kommer behövas tillgängliga ifall någon provledare skulle bli sjuk. De ökade kraven på teknisk kompetens samt framförhållningen som krävs för att få behörighet till provplattformen gör det i princip omöjligt att ta in en vikarie för att vakta ett prov.

Informationssäkerhet

NIS2-direktivet tillsammans med ett tuffare omvärldsläge innebär att förvaltningen behöver göra mer för att höja säkerheten kring sina informationstillgångar. Detta innebär ökade kostnader för säkrare hantering av inloggning och fillagring. Det innebär sannolikt också att mer friktion uppstår i arbetsmoment för personalen då en säker hantering av information oftast tar mer tid.

Nationella säkerheten, krigsorganisation osv.

Utifrån det rådande läget i världen behöver Barn- och utbildningsförvaltningen säkerställa att utbildning och stöd till barn och unga fortsätter även under kristider. Kommunen har ett uppdrag att förbereda för olika kontinuitetsstörningar och i yttersta fall krig. Det gäller kommunen som helhet och därmed alla förvaltningar.

Ett arbete med att ta fram planer för olika scenarion kring bortfall av vatten, el och personal är gjorda och processen med att ta fram en skolorganisation och hur en verksamhet ska fungera i krig är under arbete. Grunden är att det som förvaltningen ansvarar för i fredstid ska fungera i krigstid. Det gäller förskola och grundskola och delar av gymnasiet.

Vision, mål och styrning

Kommunens vision ”Det Goda Livet”

Det Goda Livet är kommunens vision om det hållbara samhället, ett samhälle i balans och harmoni, även för kommande generationer. Det Goda Livet bygger på allas lika värde och på samhällsaktiva invånare. Livskvalitetsfrågorna värnas för att öka välbefinnandet och trivseln för invånarna i Falköpings kommun. Kommunens verksamhetsidé är Vi finns till för Falköpingsborna, en gemensam verksamhetsidé ger samsyn på kommunens uppdrag och ger riktning för kommunens fortsatta utveckling. Kommunen som organisation är till för Falköpingsborna och strävar efter att alla ska behandlas rättvist och lika, att relationer kännetecknas av öppenhet, respekt och ett gott bemötande, att goda resultat uppnås genom effektivitet, tillit och samverkan.

Utbildning och lärande är grundläggande för individens utveckling och för samhällets framgång. En god utbildning ger människor verktyg för att förstå och påverka sin omvärld, och är en förutsättning för att främja demokrati, jämlikhet och social hållbarhet. Kvaliteten på förskolor och skolor spelar en central roll i detta sammanhang.

En trygg och stimulerande lärandemiljö är avgörande för att barn och elever ska kunna utvecklas både kunskapsmässigt och socialt. Förskolor och skolor måste erbjuda en atmosfär där barn och unga känner sig säkra, respekterade och uppmuntrade att vara nyfikna och uttrycka sina åsikter. När trygghet och studiero är i fokus, ökar chanserna för högre måluppfyllelse och bättre resultat.

Vårdnadshavare har en viktig roll i att stödja sina barns utbildning, och nöjda vårdnadshavare är ofta en indikator på en skola med hög kvalitet. När föräldrar känner att deras barn får rätt stöd och en god utbildning, ökar både deras tillit till skolans verksamhet och deras egen delaktighet i barnens lärande.

Sammanfattningsvis är utbildning en grundläggande byggsten för ett hållbart samhälle, och en välfungerande förskola och skola bidrar inte bara till högre måluppfyllelse utan också till en mer sammanhållen och stark gemenskap. Detta bidrar i hög grad till ”Det goda livet”.

Kommunala strategier

Kommunens strategier är verktyg och tillvägagångssätt för att uppnå specifika mål och förbättra områden som en del i kommunens övergripande målarbete.

Kommunens strategier gäller för alla nämnder och förvaltning men tre av dem ska ha tydligt beskrivna och planerade aktiviteter, förväntade effekter samt hur uppföljning ska ske, i respektive nämnds verksamhetsplan. De tre strategierna är arbetsmarknadsstrategin, strategi för digitalisering samt klimatstrategin.

Klimatstrategi

Falköpings kommuns klimatstrategi gäller både internt för kommunorganisationen och externt för det geografiska området. De övergripande målen i klimatstrategin handlar om att bli en fossilfri och klimatneutral kommun till år 2030.

Planering av åtgärder/insatser/arbete i linje med klimatstrategin

För att bidra till klimatstrategin ska barn och utbildningsnämnden fokusera på:

1. **Kvalitén i den undervisning som sker i förskola, grundskola och gymnasieskola.** Arbetet förväntas ge barn och elever en ökad kompetens gällande klimat- och miljöfrågor. Undervisningen ska ge eleverna förutsättningar att utveckla kunskaper om miljö- och utvecklingsfrågor kopplade till klimatförändringar, människans tillgång till och användning av naturresurser.
2. Utifrån klimatstrategins fokusområde:
 - **Klimatsmart och hälsosam mat** kommer barn- och utbildningsnämnden fortsätta samarbetet med kostavdelningen gällande kostråd för barn och elever i förskola, grundskola samt gymnasieskola i syfte att främja acceptans för klimatsmart och hälsosam mat. Kostenheten kommer träffa arbetslag i förskola, grundskola samt gymnasieskola för att fördjupa förståelsen av klimatsmart mat.
 - **Sunda och klimatsmarta bostäder och lokaler.** Barn- och utbildningsförvaltningen följer de antagna funktionsprogrammen i förskola och grundskola. Barn- och utbildningsförvaltningen säkerställer att kommunens förskolor är giftfria, allt material upphandlas enligt beslutade klimatkrav.
 - **Hållbara transporter.** Barn- och utbildningsförvaltningen följer de riktlinjer som gäller vid upphandling av bland annat skolskjuts och taxi.

Barn- och utbildningsförvaltningen är årligen med i ”på egna ben”. Detta är ett samarbetsprojekt med Västtrafik. Elever i årskurs 4-6 utmanas i att ta sig till skolan genom att cykla, gå eller åka kollektivt för att minska antalet korta bilresor. Eleverna utbildas även i miljö, hälsa och trafiksäkerhet.

Uppföljning av nämndens arbete med klimatstrategin

Uppföljningen kommer att ske per område:

1. **Kvalitén i undervisning:** Följa behörigheten hos lärare inom ämnet geografi. Följa elevers måluppfyllelse i geografi (årskurs 6 och årskurs 9).
2. **Klimatsmart och hälsosam mat:** Utvärdering tillsammans med kostavdelningen.
3. **Sunda och klimatsmarta bostäder och lokaler.** Uppföljning görs i samband med avslutade projekt utifrån funktionsprogrammet samt efter inköp av material till förskolorna i kommunen.
4. **Hållbara transporter.** Uppföljning görs i samband med avslutad upphandling. Uppföljning av "På egna ben" sker årligen genom uppföljning av antal elever som deltar.

Strategi för digitalisering

Falköpings kommuns strategi för digitalisering har som övergripande mål att leda till ökad effektivitet och bättre arbetsmiljö.

Planering av åtgärder/insatser/arbete i linje med digitaliseringsstrategin

Utifrån Falköpings kommuns strategi för digitalisering planerar barn- och utbildningsförvaltningen att arbeta med följande strategiska utvecklingsområden.

Anpassa kommunens processer till digitala arbetssätt

Digitala nationella prov

2025 skriver de första eleverna i Falköpings kommun digitala nationella prov. Förberedelser har pågått under 2024 men det skarpa införandet kommer fortsatt innebära utvecklingsinsatser för förvaltningen bland annat inom IT-infrastruktur, Integrationer, provorganisationer och kompetensutveckling.

Systemintegrationer/automatisering/robotisering

Statistik

Införandet av nytt elevregister 2024 skapar nya förutsättningar att automatisera delar av förvaltningens arbete med statistik. Detta arbete syftar till att effektivisera arbetsflöden som rör förvaltningens rapportering till nämnd samt statistik till stöd för rektor.

Livscykelhantering av centrala licenser

Allt eftersom mängden verksamhetssystem inom BU växer och utvecklas ökar även behovet av en aktiv livscykelhantering. Förvaltningen kommer därför att implementera en modell för hur centrala licenser anskaffas, förvaltas, utvärderas och avskaffas.

Artificiell intelligens

Policydokument samt stöd i statistikarbetet

Arbetet som påbörjades under 2024 med att ta fram förhållningsätt kring AI anpassade till de olika skolformerna fortsätter samtidigt som förvaltningen deltar i det övergripande policyarbete kring AI för personal i kommunen. Förvaltningen kommer även att undersöka möjligheten att använda AI som ett stöd i förändringsarbetet kring statistik.

Uppföljning av nämndens arbete med digitaliseringsstrategin

Uppföljning sker i samband med T1, T2 (delårsbokslut) samt T3 (verksamhetsredovisning).

Arbetsmarknadsstrategi

Falköpings kommuns arbetsmarknadsstrategi har som övergripande mål att få fler i egen försörjning genom aktiviteter och samverkan.

Planering av åtgärder/insatser/arbete i linje med arbetsmarknadsstrategin

Barn- och utbildningsförvaltningen arbetar med nedanstående men är också en aktiv del i kommunens övergripande arbete med kompetensförsörjning. Utbildning är en viktig del i att planera för kommande behov, dels utifrån att behålla kompetens, dels utbilda ny kompetens.

För att bidra till arbetsmarknadsstrategin ska barn- och utbildningsnämnden arbeta vidare med:

1. **Kompetenstrappan** med syfte att underlätta kompetensförsörjningen till förskola och fritidshem i Skaraborg. Projektet syftar till att Skaraborgs kommuner tillsammans ska skapa en gemensam standard för titulering med tillhörande kompetenstrappa inom kommunernas förskole- och fritidshemsverksamheter. Arbetet förväntas öka kvaliteten och attraktiviteten inom förskola och fritidshem.
2. **Öka behörigheten inom fritidshemmen**. Utifrån minskad andel behöriga inom fritidshemmen har förvaltningen skapat förutsättningar för personal som arbetar inom fritidshemmen att utbilda sig till lärare inom fritidshemmen. Utbildningen ges på distans från Mariestad (Linköpings Universitet). Utbildningen ger de som går den rätt till nedsättning av tjänst (20 procent). Utbildningen fortsätter under kommande verksamhetsår.
3. **Öka behörighet inom grundskola** Andelen lärare med behörighet i minst ett av sina undervisningsämnen har minskat de senaste tre åren. Därför behövs en kartläggning genomföras för att synliggöra vilka insatser som behövs. Områden som behöver belysas är bland annat hur rektorer tjänstefördelar, hur säkerställer förvaltningen att endast utbildade tillsvidareanställs, hur rapporteras behörigheterna.

4. **Dimensionering av gymnasieskola** – Beslut har tagits att direktionen ställer sig bakom Skaraborgs dimensioneringsunderlag. Detta gjordes november 2024.

Uppföljning av nämndens arbete med arbetsmarknadsstrategin

Barn- och utbildningsnämnden följer upp arbete och aktiviteter kopplade till arbetsmarknadsstrategin genom:

1. Avstämning och resultat sker löpande i projektgrupp och styrgrupp samt i avstämning med referensgrupper.
2. Följa studenternas utbildning. Säkerställa att de har förutsättningar för att fullfölja utbildningen.
3. Följa behörigheten inom grundskolan över tid. Detta görs i tertial 3 (verksamhetsredovisning).
4. Kontinuerlig avstämning på lokal och delregional nivå utifrån behovsplaneringen för att säkerställa att förvaltningen följer dimensioneringsbeslutet.

Nämndens mål



Skapa förutsättningar för ett socialt hållbart Falköping

I Falköpings kommun skapas det goda livet – det är tillsammans som ett hållbart samhälle utvecklas

Ett socialt hållbart Falköping ska skapa förutsättningar för barn och elevers utveckling, lärande och utbildning hela vägen genom utbildningskedjan. Det innebär för barn- och utbildningsnämnden ett fokus kring barns och elevers kunskaper och lärande och hur vi kan arbeta kompensatoriskt för att ge alla barn och elever liknande förutsättningar. Samarbete, helhetssyn och samsyn krävs genom hela styrkedjan och inom hela kommunen. Målet kräver samverkan mellan nämnder för att kunna nå längre för fler barn och elever i sin utbildning och utveckling.

Förebyggande insatser barn och unga

Forskning visar att förskola och skola är avgörande för barns och elevers lärande och utveckling. Undervisningen i förskolan syftar till att ge barnen en god grund och rätt förutsättningar för att i skolan vara väl förberedda för fortsatt lärande.

Under flera år har förskolan fokuserat på språkutveckling. Trots insatser har många barn inte tillräckliga kunskaper för att klara grundskolan. Utifrån ”Hitta språket”, en kartläggning som genomförs i förskoleklass, synliggörs att undervisningen behöver fokuseras mer på att lära barnen att urskilja ord och språkljud, samt kunna återge ett händelseförlopp. Även i kartläggningen ”Hitta matematiken” framkommer området kommunicera och resonera som ett utvecklingsområde. Fortsatt behöver förskolan stimulera barnen i sin språkutveckling. Här finns ett behov av att kartlägga och få ett nuläge för att kunna utveckla undervisningen samt arbeta än mer strukturerat med språkinläring.

Hösten 2021 påbörjades en systematisk samverkan mellan socialförvaltningen och barn- och utbildningsförvaltning. Utifrån denna finns i nuläget flera pågående samverkansområden så som Kraft, SamBu-team samt samverkansdagar mellan socialförvaltningen och barn- och utbildningsförvaltningen. Sedan tidigare finns ett mångårigt samarbete gällande Familjecentralen. Målsättningen är fortsatt att skapa förutsättningar för att möta behoven tidigt så att man kan ge barn och elever rätt förutsättningar, så tidigt som möjligt, för att de ska lyckas med sin skolgång samt att skapa relationer mellan förvaltningen för att öka kunskapen om respektives uppdrag samt öka dialogen mellan verksamheter. Samverkan kommer att fortsätta under kommande år med målsättningen att genom upparbetade samverkansstrukturer kunna möta behoven tidigare för att undvika mer ingripande insatser.

Ett område som rektorer och elevhälsa lyfter fram är att den psykiska ohälsan kryper neråt i åldrarna. Förebyggande och främjande insatser görs inom

verksamheterna och stöd ges från den Centrala barn- och elevhälsan. Vikten av fysisk aktivitet och rörelse betonas från politiskt håll för att motverka ohälsa och ge ökat välmående.

Alla elever når målen

Barn och utbildningsnämndens viktigaste och mest omfattande mål är att skapa förutsättningar för alla elever att nå målen.

Måluppfyllelsen i årskurs 1 ligger stabilt på över 90 procent. Men vid mätning i årskurs 3 synliggörs ett stort tapp av inhämtade kunskaper. De elever som klarar alla nationella prov i svenska och matematik i årskurs 3 är endast 64,2/61 procent. Under flera år har det varit en negativ progression på elevers kunskaper från årskurs 1 till årskurs 3. Nationella provet i årskurs 3 visar att det är de elever som läser svenska som andra språk som klarar kraven sämst. Endast 44 procent av våra 82 elever med annat modersmål klarar nationella proven i årskurs 3. Det tapp som görs fram till årskurs 3 hämtas inte igen under årskurs 4. Först i årskurs 5 ser vi att trenden vänder och fortsätter även i årskurs 6 betyg (88,4 procent lägst betyg E i svenska, 67 procent i Sva och 77,9 procent i matematik). Under året har en analys genomförts och i den framkommer det område flest elever inte klarar för ordförståelse samt kommunikation. En orsak kan vara att eleverna har för låga kunskaper inom detta område, så att när undervisningens krav ökar, så har eleverna inte rätt förutsättningar för att följa undervisningens progression.

Det har även sedan 2019 varit en negativ progression gällande andel elever åk 6 som uppnår betygsriteriet i samtliga ämnen från drygt 71 procent till 62 procent 2024. Betygen i svenska och matematik har minskat det senaste året medan meritvärdet är i paritet med föregående år.

Resultaten i årskurs 9 visar fortsatt på en positiv progression. Det är även detta läsår en stor andel (5,5 procent) som når slutbetyg efter lovskola. Det finns flera positiva tendenser bland annat att jämförelse mellan resultat i nationella prov och betyg är mer likvärdigt mellan skolor. Framför allt i matematik är likvärdigheten högre än tidigare år. Fortsatt är det i ämnet engelska som variationen är störst både mellan skolenheter och mellan NP och satt betyg. Andelen elever som klarar alla ämnen har haft en positiv progression från 66,8 procent 2022 till 69,7 procent 2024. Vilket i år är i paritet med rikets resultat. Även meritvärdet ökar om än marginellt. Pojkar lyckas något högre att bli behöriga än flickor till ett nationellt program (80,2/79,2). Det är andra året på rad där pojkar lyckas något högre. Både pojkar och flickor har ökat i behörighet sedan förra året. Även här är flickors meritvärde högre än pojkars (219,4/205,5). Men skillnaden har minskat från förra året från 28,1 till 13,9 meritpoäng. Skillnader mellan pojkars resultat och flickors har minskat, från tidigare att flickor lyckas i högre grad till att idag vara relativt lika.

Då måluppfyllelsen har en negativ progression under grundskolans första fyra år, samt att resultaten för årskurs 6 försämrats de tre senaste åren bedömer vi att varje elev inte har de kunskaper de behöver för att vara väl förberedda för fortsatt utbildning, framför allt inom svenska, sva och matematik. Det är inte några

avvikande skillnader mellan pojkar och flickors resultat. Fokus behöver därför, under kommande år, vara utveckla de tidiga årens inläring, framför allt gällande elevers språkutveckling. Detta anser vi kommer att gynna samtliga ämnen.

På Ållebergsgymnasiet är måluppfyllelsen i sin helhet stabil. En liten ökning inom de högskoleförberedande programmen medan det är en nedåtgående trend inom yrkesprogrammen. Rektorerne beskriver att lärandeuppdraget har försvårats då fler elever behöver mer stöd och har sämre förkunskaper när de börjar sin utbildning. Fortsatt ser rektorer att personella resurser för att ge elever särskilt stöd minskar. De områden som rektorerna lyfter fram gällande den bristande måluppfyllelsen är problematisk frånvaro, matematik och avsaknad av goda studiestrategier. Kvinnor fortsätter att lyckas bättre än män utifrån examen men i de uppföljningar som gjorts visar de att män i högre grad upplever skolan mer positiv än vad kvinnor gör. Variation mellan program och år finns. Det är inte något program som utmärker sig över tid. Däremot når fler kvinnor examen än män på Ålleberg och så har det sett ut över tid. 87,1 procent av eleverna har två år efter avslutad utbildning en etablerad ställning på arbetsmarknaden eller studerar.




Då antalet nyanlända elever fortsätter att minska finns ett behov av att se över organisationen av Centrum för Flerspråkighet, så att resurserna används optimalt till studiehandledning och modersmålsundervisning för de elever som har rätt till detta. Utmaningen är att det trots färre elever inte är en minskning av antal språk, vilket gör att behoven fortsatt är stora. En översyn av organisationen behöver ske under kommande år.

Trygghet och studiero

I den uppföljning som genomförts under våren 2024 där rektors arbete gällande diskriminering och kränkande behandling följts upp, ärenden till huvudman sammanställts, enkäter till elever och vårdnadshavare analyserat har huvudman fått en bild av nuläget gällande verksamheternas arbete gällande trygghet och studiero. Förvaltningens bedömning är att flertalet förskolor och skolor genomför ett mycket bra arbete, vilket stämmer väl med den upplevelse som elever och vårdnadshavare ger uttryck för. För i såväl vårdnadshavarenkäter som skolenkäten anger de allra flesta att deras barn är trygga i förskolorna och eleverna anger att de är trygga i kommunens skolor och en majoritet av eleverna upplever sig ha studiero.

| Identifierade områden: | Insatser 2025: | Önskad effekt: |
|--|---|--|
| Stärka de förebyggande insatserna för barn- och unga | Samverkan mellan förvaltningar. <i>Exempelvis mellan socialförvaltning och Barn- och utbildningsförvaltningen genom Kraft, öka kunskaper mellan förvaltningen, bygga relationer mellan förskola/skola och socialförvaltningen.</i> | Tidiga insatser för att stödja barns och elevers sociala samt kunskapsutveckling för att klara sin skolgång. |

| | | |
|---|---|---|
| Förbättra förutsättningar för barns- och elevers lärande och måluppfyllelse genom att: | | |
| Öka måluppfyllelse i förskola, grundskola samt gymnasieskola | 1. Genom kollegiala nätverk med syfte att höja pedagogers kompetens. <i>Exempelvis övergripande kollegiala nätverk</i> 2. Genom ökad studietid, lovskola och riktade insatser så som Ållematte, Läsglädje | Öka måluppfyllelse i årskurs 9 samt gymnasiet. Andelen elever som når behörighet till ett yrkesprogram ökar samt andelen elever som når examen ökar. |
| Öka närvaron i förskola, grundskola samt gymnasieskola | Genom det närvarofrämjande arbetet samt genom bättre koll, uppföljning och utredning av orsaker till frånvaro. | Fler barn och elever har ökad närvaro i förskola och skola så att de får en kontinuitet i sitt lärande som leder till en ökad måluppfyllelse. |
| Stärka de språkutvecklande insatser i förskola och skola | 1. I förskola arbeta mer strukturerat med språkinlärningsmetoder ”Före Bornholmsmodellen” samt uppföljning av barnens språkutveckling ”TRAS” 2. I grundskola satsa på de tidigare årens språkutveckling med fokus på att urskilja ord, språkljud samt kommunikation. | Öka den språkliga förmågan i förskolan så att fler barn har bättre förutsättningar för fortsatt utbildning. Öka elever språkliga förmåga så att de har bättre förutsättningar att klara den kunskapsprogression som sker i samtliga ämnen. |
| Översyn av Centrum för Flerspråkighet | En översyn behöver göras gällande hur personella resurser kan användas effektivt. | Anpassa organisationen efter nuvarande behov och förutsättningar. |
| Stärka arbetet med kommunens aktivitetsansvar (KAA) | Genom ett politiskt framtagna riktlinje tydliggörs kommunens aktivitetsansvar. | Att fler ungdomar som inte klarat av sin utbildning ska ha ökade valmöjligheter för utbildning alternativt sysselsättning. |
| Bibehålla de höga trygghetsmått som förskola, grundskola och gymnasieskola uppvisar. | Genom att fortsätta ett aktivt arbete gällande barns och elevers trygghet i förskola och skola. | Att fortsatt ha höga mått i vårdnadshavarenkäter (förskola/fritidshem och skolenkäter (grundskola/gymnasieskola) |

| Kommunövergripande mål 1 | Uppföljning |
|---|---|
| Skapa förutsättningar för ett socialt hållbart Falköping | T2, T3 |
| Barn- och utbildningsnämndens delmål | Uppföljning |
| Alla elever når målen | T1, T2, T3 |
| Nämndsövergripande mätbarhet mål 1 | Mätetalet ska: |
| Totalt inskrivna barn i förskola i kommunen helår (andel i %) | Öka |
| Inskrivna barn i förskola i kommunal regi augusti (andel av totalt inskrivna i %) | |
| Inskrivna barn i förskola i fristående regi augusti (andel av totalt inskrivna i %) | |
| Andel behöriga till nationellt program på Gymnasiet före lovskola | Öka |
| Andel behöriga till nationellt program på Gymnasiet efter lovskola | Öka |
| Meritvärde i grundskolan åk 9 | Öka |
| Andel (%) elever som uppnår gymnasieexamen inom 3 år (totalt inkl IM) | Öka |
| Andel (%) elever som uppnår gymnasieexamen inom 4 år (totalt inkl IM) | Öka |
| Andel (%) gymnasieelever med examen högskoleförberedande program | Öka |
| Andel (%) gymnasieelever med examen yrkesprogram | Öka |
| Genomsnittlig betygspoäng på nationella program på gymnasiet | Öka |
| Antal inskrivna KAA-ungdomar per helår | Minska |
| Andel (%) inskrivna KAA-ungdomar per helår | Minska |
| Elevers upplevelse av trygghet åk 5 (skolenkäten) | Öka |
| Elevers upplevelse av trygghet åk 8 (skolenkäten) | Öka |
| Elevers upplevelse av trygghet åk 2 (gy) (skolenkäten) | Öka |
| | |
| | |
| Positiv trend = vi är på väg åt rätt håll |  |
| Negativ trend = vi är på väg åt fel håll |  |
| Oförändrad trend = utvecklingen är densamma eller oklar |  |



Skapa förutsättningar för ett attraktivare Falköping

Falköpings kommun ska vara en bra plats att bo, verka och leva på - en plats där invånare känner stolthet och trygghet

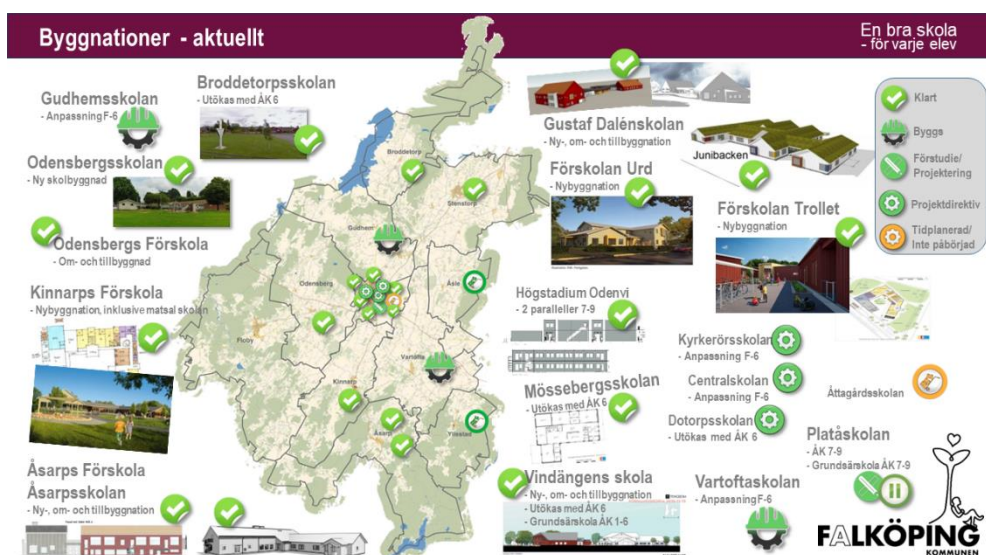
En väsentlig del för att nå målet, ett attraktivare Falköping, är att arbeta mot att bli en skolkommun i framkant! Att ha attraktiva förskolor, skolor och gymnasieskola är en för medborgaren mycket viktig faktor för att vilja bo kvar och för nya invånare att välja kommun. 2017 beslutades det om en ny skolorganisation. Målet med omorganisationen är att öka förutsättningarna för en likvärdig skola. Satsningen är en avgörande byggsten för att Falköping fortsatt ska vara en attraktiv kommun även i framtiden, både att bo och verka i.

Kulturskolan är också en viktig komponent i att skapa en attraktiv och livskraftig kommun genom att berika kulturen med ett brett utbud, främja konstnärlig utbildning och utveckling, stimulera kreativitet, främja inkludering och mångfald.

Barn och utbildningsförvaltningen bidrar till en god kommunal service genom en hög kvalitet i utbildning och undervisning i förskola, grundskola, anpassad grundskola, gymnasieskola, anpassad gymnasieskola samt kulturskola.

Skolorganisationsarbetet

Enligt nya befolkningsprognoser från SKR förväntas en minskning av både invånare och elever framöver. För att anpassa sig till dessa förändringar gav Barn- och utbildningsnämnden tidigare i år förvaltningen i uppdrag att göra en översyn av skolorganisationen för F-9 i centralorten. Översynen är nu klar och presenteras i en rapport som innehåller sex alternativa förslag som ska ge nämndens politiker ett underlag för beslut om framtida organisation. En viktig utgångspunkt för översynen har varit att få en hållbar organisation som både kan möta de ekonomiska utmaningar som följer av ett minskat elevunderlag och samtidigt garantera eleverna en utbildning av hög kvalitet. Förvaltningens högsta prioritet är att alla elever ska erbjudas en likvärdig och kvalitativ utbildning, oavsett skolans storlek eller geografiska läge. En central del i kvalitetsarbetet handlar om att skapa tillräckligt stora skolenheter för att uppfylla kriterier för kvalitet, såsom tillgång till elevhälsa, behöriga lärare och pedagogiskt ledarskap. Skolorna ska också kunna erbjuda trygghet och möjlighet till sociala sammanhang.



Öka behörighet inom verksamhetsområdena

Rektorerna lyfter fram att när det finns kontinuitet samt kompetens, både kunskaps samt relationellt, bland pedagogerna så är det en väldigt hög framgångsfaktor för elevers lärande. Då andelen lärare med behörighet i det ämne de undervisar i minskar inom grundskolan så finns det behov av att se över några områden, bland annat hur rektorer tjänstefördelar sina pedagoger, hur rapportering av behörigheter genomförs och att säkerställa att endast behöriga lärare anställs.

Utbildning av lärare med inriktning fritidshem

Utifrån minskad andel behöriga inom fritidshemmen har förvaltningen skapat förutsättningar för personal som arbetar inom fritidshemmen att utbilda sig till lärare inom fritidshemmen. Det är fortsatt angeläget att under kommande år fortsätta skapa förutsättningar och stödja dessa individer för att bidra till ökad behörighet inom fritidshemmen.

Kulturskolans arbete

Kulturskolans vision är att vara tillgänglig för alla barn och ungdomar i Falköpings kommun med låga trösklar för deltagande. Kulturskolan ska finnas där eleverna är, med undervisning i ändamålsenliga lokaler. Kulturskolan ska erbjuda kvalitativ undervisning på varierande tider; skoltid, fritidstid, kvällstid. Plats erbjuds inom sex månader om tre val görs vid ansökningstillfället.

God kommunal service skapar Kulturskolan kontinuerligt genom att erbjuda en meningsfull fritid med såväl bredd som spets genom att upprätthålla och uppmuntra till fritidsintressen inom musik och kultur. Kulturskolan skapar möjligheter för tillväxt inom kommunens kulturliv såväl på landsbygden som i centralorten och tillhandahålla en mötesplats för barn och unga. Dessutom främjar det kulturaktiviteter i kommunen, till exempel allsång, juldans, nationaldagsfirande. Kulturskolan samarbetar med olika aktörer, främst lokalt men

även regionalt. De har ett mycket gott samarbete med ”Kultur i skolan”, vilket gör att de når ut till alla elever i vissa årskurser.

Klimatstrategin

Utbildning är väsentlig för att bidra till höjd kompetens inom klimat- och miljöfrågor genom att integrera hållbar utveckling och miljömedvetenhet i utbildningen samt undervisningen. Genom undervisning kan eleverna få kunskap om klimatförändringar, miljö och hållbara lösningar. På så sätt förbereds eleverna inte bara för framtida arbete utan också för att aktivt bidra till en hållbar utveckling i samhället. Hur barn- och utbildningsförvaltningen arbetar med klimatstrategin ser du under avsnittet ”Kommunala strategier”.

| Identifierade områden: | Insatser 2025: | Önskad effekt: |
|--|---|--|
| Öka behörigheten hos pedagoger inom förskola, fritidshem samt grundskola | <ol style="list-style-type: none"> 1. Genom att säkerställa att tillsvidareanställningar endast görs av behörig inom området. 2. Genom att stödja pedagoger som läser till lärare med inriktning om fritidshem. | Se en ökad behörighet inom samtliga verksamhetsformer. |
| Fortsatt genomföra Skolorisationsbeslutet utifrån den översyn som genomförts under hösten 2024 | <ol style="list-style-type: none"> 1. Fortsätta arbeta utifrån nya politiska beslut. 2. Färdigställa F – 6 skolor i Vartofta och Gudhem | Bidra till att elever ska erbjudas en likvärdig och kvalitativ utbildning, oavsett skolans storlek eller geografiska läge. |
| Utveckla Kulturskolans arbete genom | <ol style="list-style-type: none"> 1. Tillgänglighetsarbete 2. Nytt administrativt system 3. Möta önskemål från elever såsom skolor genom arbetet från Expertrådet. | Öka tillgänglighet, utveckla arbetet samt kvalitén av verksamheten. |

| Kommunövergripande mål 2 | Uppföljning |
|--|---|
| Skapa förutsättningar för ett attraktivt Falköping | T2, T3 |
| Barn- och utbildningsnämndens delmål | Uppföljning |
| Bidra till kompetenshöjning i klimat- och miljöfrågor bland barn och unga genom utbildning inom läroplanens mål. | T2, T3 |
| Ökad andel behöriga inom förvaltningens verksamhetsområden | |
| Nämndsövergripande mätbarhet mål 2 | Mätetalet ska: |
| Måluppfyllelse i geografi åk 9 | Öka |
| Avtalsefterlevnad | Bibehålla |
| Heltidstjänster i förskolan med pedagogisk högskoleexamen | Öka |
| Heltidstjänster i förskola med viss pedagogisk utbildning | Öka |
| Andel personal i fritidshemmen med pedagogisk högskoleexamen | Öka |
| Andel personal i fritidshemmen med annan pedagogisk högskoleexamen | Öka |
| Andel lärare i grundskolan med pedagogisk högskoleexamen | Öka |
| Andel lärare i gymnasieskolan med pedagogisk högskoleexamen | Öka |
| Andel lärare i grundskolan med pedagogisk högskoleexamen landsort | Öka |
| Andel lärare i grundskolan med pedagogisk högskoleexamen tätort | Öka |
| | |
| | |
| | |
| Positiv trend = vi är på väg åt rätt håll |  |
| Negativ trend = vi är på väg åt fel håll |  |
| Oförändrad trend = utvecklingen är densamma eller oklar |  |



Skapa förutsättningar för ett näringsliv som utvecklas

Falköping – en drivande aktör

Att elever får rätt förutsättningar att fullfölja sina studier och/eller etablera sig på arbetsmarknaden är en väsentlig förutsättning för ett näringsliv ska kunna utvecklas. En ständigt pågående samhällsutveckling och snabba förändringar på arbetsmarknaden utmanar barn- och utbildningsförvaltningen i att förutse villkoren i arbetslivet. Studie- och yrkesvägledning är en viktig del i det livslånga lärandet och ett stöd i en individs ständigt pågående karriärprocess. För att kunna göra väl underbyggda val och fatta väl övervägda beslut behöver eleven ofta stöd av en väl planerad studie- och yrkesvägledning. Den ska genomföras på ett professionellt sätt och vila på en vetenskaplig grund.

Arbetsmarknadsstrategin

Planen för arbetsmarknadsstrategin finns under rubriken ”Kommunala strategier”.

Utveckling av introduktionsprogrammen

Planen för introduktionsprogrammen följs upp och reviderats årligen. Det finns ett behov av att göra denna plan mer konkret med tydlig inriktning på hur man kan stödja denna elevgrupp än mer. Det pågår en process för att ta fram förslag kring hur förvaltningen kan utveckla introduktionsprogrammen. Det är viktigt att involvera eleverna och göra dem delaktiga i utvecklingsarbetet.

Förutsättningar för att elever ska få kunskap om framtida yrkesval

Enligt skollagen ska elever i alla skolformer utom förskolan och förskoleklassen ha tillgång till personal med sådan kompetens som kan tillgodose elevernas behov av studie- och yrkesvägledning. Under sin skoltid behöver eleven utveckla kunskaper både om sig själv och om olika valalternativ. Eleven behöver också utveckla förmågan att väga samman personliga faktorer med valalternativen för att kunna göra väl underbyggda studie- och yrkesval. Förutom det behöver eleven ges möjlighet att utveckla färdigheter i att genomföra sina beslut. Det ställer krav på tillgänglig kompetens inom de olika delar som utgör studie- och yrkesvägledningen. Ett sätt för elever att få kunskaper om framtida yrkesval är genom prao och APL samt vägledning gällande studier och arbetsliv. Utifrån den utredning som genomförts har ytterligare två studie- och yrkesvägledare anställts för att stödja grundskolan i det vida studie- och yrkesvägledningen. Detta kommer ske genom stöd till arbetslag samt SSA-ansvariga. Fortsatt behöver skolorna stöd i att utföra de insatser som beskrivs i grundskolornas SSA-planer.

Fokus på de individuella alternativen på gymnasiet kommer ligga på IMY (yrkesintroduktion) och IMA (individuellt alternativ). För att kunna erbjuda en kvalitativ utbildning krävs en omfattande planering tillsammans med, och kartläggning av, den enskilda eleven så att det blir en helhet kring elevens utbildning utifrån önskad studieväg. Den omorganisering av studie- och




yrkesvägledare som skett har lett till att IM haft god tillgång vid läsårsuppstart då ett intensivt kartläggningsarbete görs. Detta arbete behöver fortsätta under 2025.

Samverkan med kommun och näringsliv

Den enskilda elevens mål kommer fortsatt ligga till grund för hur och vilken undervisning som bedrivs på IM. Detta sammantaget med vilket behov av kompetens som näringslivet i Falköping är i behov av vilket ligger till grund för vilka IMY-utbildningar som kommer att erbjudas.

För att skapa de bästa förutsättningar för det ändrade upplägget av introduktionsprogrammet finns några områden som ytterligare behöver hanteras och arbetas med. Utmaningar framåt är att hitta bra praktikplatser både inom kommunen och i näringslivet. Därför behöver samverkan med kommun och näringsliv för att möta dessa behov stärkas under 2025.

| Identifierade områden: | Insatser 2025: | Önskad effekt: |
|---|--|--|
| Skapa förutsättningar för att elever ska få kunskap om framtida yrkesval genom: | | |
| Utökning av studie- och yrkesvägledning (SYV) | <ol style="list-style-type: none"> 1. Utökning av studie- och yrkesvägledare. 2. Genomföra en översyn av organisationen av studie- och yrkesvägledare. | Att öka stödet för det breda perspektivet gällande studie- och yrkesvägledning i låg- och mellanstadiet. |
| Samverkan skola – arbetsliv (SSA) | <ol style="list-style-type: none"> 1. Utveckling av skolenheternas SSA-plan, där studie- och yrkesvägledare stödjer vägledningen i åk 1 – 6. 2. Organisera grupprao med inriktning mot Teknik. | Genom stöd av SYV få ett ökat driv i de insatser som finns framskrivna i skolornas SSA-planer. Utveckla konceptet grupprao. |
| Samverkan med kommun och näringsliv | Det övergripande kompetensförsörjningsarbete som sker i kommunen behöver breddas och utvecklas. Barn- och utbildningsförvaltningen behöver få en tydligare roll. | Genom samverkan öka antalet APL platser för gymnasieungdomar. |

| | |
|---|---|
| Kommunövergripande mål 3 | Uppföljning |
| Skapa förutsättningar för ett näringsliv som utvecklas | T2, T3 |
| Barn- och utbildningsnämndens delmål | Uppföljning |
| Fler ungdomar i Falköping ska vara anställningsbara | T3 |
| Nämndsövergripande mätbarhet mål 3 | Mätetalet ska: |
| Ungdomar som är etablerade på arbetsmarknaden eller studerar 2 år efter slutförd gymnasieutbildning | Öka |
| | |
| Positiv trend = vi är på väg åt rätt håll |  |
| Negativ trend = vi är på väg åt fel håll |  |
| Oförändrad trend = utvecklingen är densamma eller oklar |  |



Kommunens organisation ska vara utvecklande och förnyande med en tillitsbaserad styrning

Verksamheterna är till för kommuninvånarna

Ett kompetent ledarskap kan bidra till framgångsrik skolutveckling när det leder till att utbildningen och undervisningen kontinuerligt utvecklas och förbättras samt till att alla i organisationen mår bra och har möjlighet att ta eget ansvar. När ledarskapet är kompetent får barn och elever goda förutsättningar för utveckling och lärande. Ett kompetent ledarskap på alla nivåer i verksamheten kan ta sig uttryck i att det finns en tydlig vision och tydliga mål för vad arbetet ska leda till på alla nivåer. Ledarskapet präglas av långsiktighet, tillit och tydlighet och tar sin utgångspunkt i givna ramar och mandat. Ledarskapet i hela styrkedjan är tillgängligt och uppmuntrar till delaktighet. Det finns även en tydlig och tillgänglig kommunikation kring verksamhetens frågor. Ledarskapet anpassas efter behov och situation och har fokus på att bygga goda och hållbara relationer. Den kompetenta ledaren skapar också goda förutsättningar och ger stöd i att göra prioriteringar som bidrar till att verksamheten når uppsatta mål. För att skapa förutsättningar för ett hållbart ledarskap behövs rektorers och medarbetares arbetsmiljö prioriteras.

Skolledares arbetsmiljö

Skolledare i kommunen har ett utmanande arbete där de både har kommunala och statliga uppdrag. Många gånger upplever rektor att de hamnar i kläm mellan dessa uppdrag. Skolledare på mindre enheter jobbar ofta själva och får stå själva i dilemman och myndighetsutövning. Utifrån ett tuffare samhällsklimat tillsammans med dubbla uppdrag ställs höga krav på kommunens rektor. Skolledare i förskola och skola har många medarbetare under sig och flera skolledare har dessutom flera fysiska förskolor/skolor att närvara vid, vilket leder till att medarbetare saknar ett närvarande ledarskap. För att möjliggöra ett pedagogiskt ledarskap som kontinuerligt kan utveckla och förbättra utbildningen och undervisningen behöver rektorers uppdrag ses över.

Medarbetares arbetsmiljö

Utifrån medarbetarenkäten visar Hållbart Medarbetar engagemang (HME) att barn- och utbildningsförvaltningens medarbetare skattar sig något lägre gällande motivation (78/80) och styrning (79/80) än kommunens övergripande index. Gällande ledarskap (78/78) ligger barn- och utbildningsförvaltningen i paritet med kommunens index. Indexen redovisas på skalan 0 – 100.

Av Barn- och utbildningsförvaltningens medarbetare var 44,5 procent heltidsfriska under januari till augusti 2024, vilket är en minskning med knappt två procent från 2023. Sjukfrånvaron har under året ökat från 5,49 procent till 6,9 procent i hela förvaltningen, vilket är något lägre än kommunens totala sjukfrånvaro (7,3 procent). Sjukfrånvaron har ökat i samtliga åldersgrupper och både bland män och kvinnor. Andelen medarbetare som har en sjukfrånvaro på över 60 dagar har ökat

markant från 40,25 procent till 53,55. Sjukfrånvaron har ökat i samtliga verksamhetsformer under 2024.




Tillbud och skador hos medarbetare följs upp årligen. För läsåret 23/24 visar en ökad rapporteringsgrad av händelser, framför allt tillbud. Rapporteringsgraden har ökat med 31 procent. Tillbudena har ökat under tre år med 304 ärenden. Personalskador har minskat från 2021/2022 med 39 procent. Gällande tillbud är det några områden som har ökat. Det som ökat mest är hotfullt och kränkande beteende från 53 incidenter till 97 ärenden. Därefter kommer psykisk överbelastning och stress där incidenterna ökat från 38 till 64 ärenden under året. Det tredje området där incidenterna ökat gäller även där hotfullt kränkande beteende då från annan person än elev, 9 till 53 ärenden.

Gällande personalskador har förvaltningen sett en kraftig nedgång från 355 till 207 rapporterade skador. Våld mot medarbetare har även det minskat. Detta har varit ett fokusområde under några år och där man nu kan se ett positivt resultat.

Elevers arbetsmiljö

Under läsåret har både skador och tillbud ökat bland eleverna. Skador har ökat med 17 procent (446 till 556) och tillbud med 79 procent (119 till 230). Tillbud var först med i statistiken 2022/2023. Ökningen beror till största del på en ökad rapporteringsgrad. När det gäller elevskador så ligger fallskador högst med 196 inrapporterade vilket är en ökning med 46 procent sedan 2022/2023. Även skador där eleven stötte mot något har ökat med 62 procent. Det tredje området som ökar är att en elev blir skadad av annan person (även oavsiktligt). Detta område ökar med 70 procent. Gällande tillbud har de inrapporterade tillbudena gällande risk för rymning ökat från ett ärende 2022/2023 till 43 ärenden 2023/2024.

| Identifierade områden: | Insatser 2025: | Önskad effekt: |
|-------------------------------|--|--|
| Skolledares arbetsmiljö | 1. Rektorsmöten 2. Översyn av skolledares uppdrag | Ökad delaktighet och förståelse i beslut och processer. Förbättrad arbetsmiljö för skolledare |
| Medarbetares arbetsmiljö | Medarbetares arbetsmiljö lyfts regelbundet på arbetsplatsen utifrån handlingsplanen som togs fram i samband med medarbetarenkäten. | Förbättrad arbetsmiljö för medarbetare med minskat antal tillbud. |
| Elevers arbetsmiljö | Fördjupande analys gällande fallskador | Förbättrad arbetsmiljö för elever med minskat antal skador. |

| | |
|--|---|
| Kommunövergripande mål 4 | Uppföljning |
| Kommunens organisation ska vara utvecklande och förnyande med en tillitsbaserad styrning | T2, T3 |
| Barn- och utbildningsnämndens delmål | Uppföljning |
| Skapa förutsättningar för ett hållbart arbetsliv | |
| Nämndsövergripande mätbarhet mål 4 | Mätetalet ska: |
| Hållbart medarbetarengagemang HME | Öka |
| Sjukfrånvaro (total %) | Minska |
| Nyttjad friskvård (andel i %) | Öka |
| Antal tillbud elev (total) | Minska |
| Antal tillbud personal (total) | Minska |
| Positiv trend = vi är på väg åt rätt håll |  |
| Negativ trend = vi är på väg åt fel håll |  |
| Oförändrad trend = utvecklingen är densamma eller oklar |  |

Nämndens styrkedja

För att det systematiska utvecklingsarbetet ska få effekt i organisationen krävs att varje led känner sig delaktig i processen och att arbetet utgår från verksamhetens behov. Resultaten analyseras och rapporteras från varje nivå upp till huvudman. Det är av största vikt att skapa förtroende och tillit i styrkedjan och att återkoppling sker från nämnd via ledare tillbaka till verksamheterna, personal och elever/vårdnadshavare.

Från och med den 1 augusti 2022 skärptes skrivningen i skollagen kap 4 gällande det systematiska kvalitetsarbetet. I 3§ kap 4 står det *”Varje huvudman inom skolväsendet ska på huvudmannanivå systematiskt och kontinuerligt planera och följa upp utbildningen, analysera orsakerna till uppföljningens resultat och utifrån analysen genomföra insatser i syfte att utveckla utbildningen.”*

Nämndens uppföljningsarbete

Enligt Skolverkets ”Allmänna råd för systematiskt kvalitetsarbete” ska huvudmannen skapa rutiner för att underlätta det systematiska arbetet. Huvudmannens uppgift är att säkerställa att arbetet utgår från de nationella målen, att skapa förutsättningar för ett sådant arbete samt att utveckla utbildningen i enlighet med målen.

2023 kom ett nationellt kvalitetssystem som ett stöd för huvudman. Det nationella kvalitetssystemet är framtaget för att följa upp och utveckla kvalitet och likvärdighet i Sveriges skolformer. Kvalitetssystemet består av nationella målsättningar, delmål, indikatorer och framgångsfaktorer. Det systematiska kvalitetsarbetet ger kunskaper om skillnader inom och mellan verksamheter och olika barn- och elevgrupper. Dessa kunskaper bidrar till att förståelsen för hur identifierade skillnader kan påverka barns och elevers möjligheter att lära och utvecklas. Det systematiska kvalitetsarbetet kan därmed utgöra en god grund för fördelning av såväl ekonomiska och personella resurser som för andra beslut som kan bidra till att minska dessa skillnader.

Barn- och utbildningsnämndens riktlinjer har arbetats om utifrån det nationella kvalitetssystemet. Kvalitetsarbetet på huvudmannanivå bygger på de uppgifter som kommer fram i verksamhetens kvalitetsarbete och på andra uppgifter som är väsentliga för uppföljning och utveckling. En viktig uppgift för huvudmannen är att se till att såväl det egna som enheternas kvalitetsarbete genomförs i enlighet med skollag, läroplan och andra författningar. Huvudmannens ansvar är reglerat i skollagen (SFS 2010:800) och innebär att fördela resurser och organisera verksamheten utifrån lokala förutsättningar samt följa upp, utvärdera och utveckla verksamheten.

Kvalitetsarbetet som sker på huvudmannanivå samt enhetsnivå integreras med omvärldsanalys, budgetarbete och intern styrning och kontroll. Dessa delar beskrivs i förvaltningens verksamhetsplan. Hur processerna följs upp beskrivs i ett årshjul. I slutet av året sammanfattas barn- och utbildningsförvaltningens arbete i en verksamhetsredovisning.

Enligt kommunens styrdokument ska delårsbokslut upprättas per april och augusti innan det slutliga årsbokslutet.

Inom barn- och utbildningsnämnden presenteras även ekonomiska lägesrapporter månadsvis. Detta skapar en löpande inblick i förvaltningens ekonomiska förutsättningar och utmaningar, samt stärker tilliten i styrkedjan.

Sedan hösten 2024 har förvaltningen inlett ett arbete med att utveckla nya ekonomiska uppföljningsrutiner. Med utgångspunkt i slutrapporten som presenterades för nämnden i september 2024 (dnr 2024/00288) är målet att genomföra regelbundna månadsvisa uppföljningar tillsammans med budgetansvariga chefer. Syftet är att ge cheferna bättre stöd och skapa grunden för ett mer träffsäkert prognosarbete.

Verksamhetsplanering

| Verksamhetsplanering | Budget 2024 | Budget 2025 | Plan 2026 | Plan 2027 |
|---|--------------|--------------|--------------|--------------|
| Barn och elever i kommunens verksamhet (både folkbokförda i Falköpings kommun som i annan kommun) | | | | |
| Förskola | 1 242 | 1 212 | | |
| Grundskola | 3 875 | 3 945 | | |
| Gymnasieskola | 957 | 937 | | |
| <i>Folkbokförda i Falköpings kommun</i> | | | | |
| varav elever 16-18 år | | | | |
| varav elever över 19 år | | | | |
| <i>Folkbokförda i annan kommun</i> | | | | |
| antal elever | | | | |
| Totalt | 6 074 | 6 094 | | |
| Barn och elever hos annan huvudman (folkbokförda i Falköpings kommun) | | | | |
| Förskola | 420 | 395 | | |
| Grundskola | 164 | 106 | | |
| Gymnasieskola | 432 | 445 | | |
| varav elever 16-18 år | | | | |
| varav elever över 19 år | | | | |
| Totalt | 1 016 | 946 | | |
| Totalt antal barn och elever i verksamheten (både folkbokförda i Falköpings kommun som i annan kommun) | | | | |
| Förskola | 1 662 | 1 607 | 1 570 | 1 565 |
| Grundskola | 4 039 | 4 051 | 4 050 | 4 040 |
| Gymnasieskola | 1 389 | 1 382 | 1 390 | 1 400 |
| varav elever 16-18 år | | | | |
| varav elever över 19 år | | | | |
| Totalt | 7 090 | 7 040 | 7 010 | 7 005 |

Verksamhetstalen utgör en central del av förvaltningens planeringsarbete och ger en övergripande bild av hur verksamheterna styrs och planeras över en given tidsperiod. Fokus ligger på att säkerställa att organisationens uppdrag uppfylls, samtidigt som verksamheten anpassas till förändringar som identifierats för den förväntade utvecklingen under kommande år.

Kopplingen mellan verksamhetens påverkan och organisationens olika förutsättningar framgår tydligt under rubriken "Personalplanering", där de personella resurserna analyseras. Den ekonomiska påverkan av verksamhetstalen beskrivs i de ekonomiska textförklaringarna, medan de kvalitetsmässiga resultaten speglas i mätetalen som knyter an till de kommunala målen och visionen. Dessa mål, som beskrivs under målförklaringarna för mål 1–4, visar hur verksamhetens prestationer och utveckling bidrar till att uppnå kommunens långsiktiga ambitioner.

I Sverige har en generell trend med minskade födelsetal blivit allt tydligare under de senaste åren. Enligt Statistiska centralbyrån (SCB) förväntas antalet barn och unga minska betydligt fram till 2040, vilket påverkar många kommuner, särskilt i glesbygd och mindre tätorter. Enligt Sveriges Kommuner och Regioner (SKR) pekar statistiken från SCB på att Sveriges befolkningstillväxt nu sker betydligt långsammare än tidigare prognoser förutspått. SKR skriver på sin hemsida:

"Befolkningen växer betydligt långsammare än i den föregående prognosen. Barnafödandet fortsätter att minska och enligt prognosen kommer alla kommuner att tappa 1–5-åringar. Det handlar om allt mellan 5 och 30 procent färre förskolebarn."

Denna utveckling påverkar även utbildningssystemet, där förskolor, grundskolor och gymnasier gradvis står inför minskade elevkullar. Skolverket har påpekat att det kan innebära betydande utmaningar för skolhuvudmän, inklusive ekonomiska

anpassningar och organisatoriska förändringar. Kommuner behöver balansera neddragningar i personal och lokaler med bibehållen kvalitet i undervisningen, samtidigt som mindre skolor kan påverkas särskilt hårt av de minskade elevantalen.

Den 4 december 2024 presenterade barn- och utbildningsförvaltningen resultatet av det uppdrag som Barn- och utbildningsnämnden tilldelat, avseende en översyn av skolorganisationen för F–9 i centralorten. Under presentationen framgick det att Falköpings kommun, enligt SKR:s visualiseringsverktyg avviker mer än genomsnittet i jämförelse med andra kommuner när det gäller den förväntade minskningen av befolkningstillväxten.

Den lokala prognosen visar på en snabbare och mer påtaglig nedgång i antalet barn och unga i Falköping än i många andra kommuner. Det innebär att kommunen står inför betydande utmaningar när det gäller att anpassa skolorganisationen till ett minskat elevantal. Minskningen påverkar både personalbemanningen och behovet av undervisningsytor, vilket kräver en omprövning av hur resurser fördelas och används. Den gradvisa minskningen av barn- och elevantalet innebär att både de personella och ekonomiska ramarna kommer att krympa över tid. Ett minskat antal elever leder till ett lägre behov av personal, vilket kan innebära neddragningar, samtidigt som minskat elevunderlag resulterar i lägre intäkter från statsbidrag och interkommunala ersättningar.

I Falköpings kommun blir denna trend tydlig inom olika verksamhetsområden vid olika tidpunkter. Förskolan är först ut att påverkas och kommer redan under hösten 2025 att märka en betydande minskning i antalet barn. Grundskolan kommer däremot inte att se en märkbar nedgång förrän under läsåret 2027/2028, då en drastisk minskning av elevantalet väntas. På längre sikt kommer även gymnasieskolan att påverkas, med en märkbar nedgång i elevantalet först vid läsåret 2033/2034.

Utanför den kommunala skolan, men fortfarande inom det kommunala ansvaret, finns fristående verksamheter som också påverkas av det minskade barn- och elevantalet. Även om den kommunala verksamheten förväntar sig en gradvis minskning av antalet barn och elever under de kommande åren, måste den samtidigt vara beredd att hantera ökade elev- och barnkullar i de fall där fristående verksamheter inte längre kan bedriva sin verksamhet.

Ett aktuellt exempel är Förskolan Boken, som under hösten 2024 meddelade att de troligen inte kommer att fortsätta sin verksamhet efter kalenderåret 2025. Det innebär att den kommunala förskolan behöver planera och säkerställa att det finns tillräckligt med platser och resurser för att välkomna de barn som övergår från den fristående förskolan.

Personalplanering

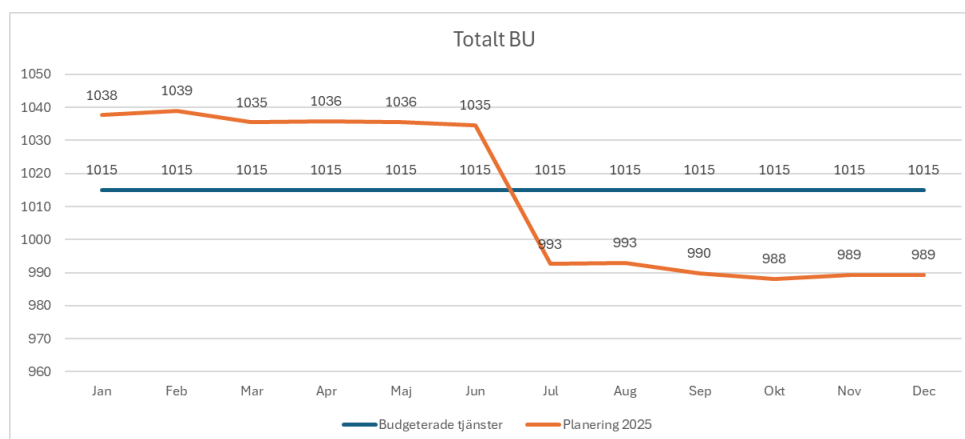
| Personalplanering | Budget 2024 | Budget 2025 | Plan 2026 | Plan 2027 |
|--|-------------|-------------|-----------|-----------|
| Antal anställda (tillsvidare)* | 0 | 1 018 | 1 018 | 1 018 |
| Central administration | - | 16 | 16 | 16 |
| Förskola | - | 258 | 258 | 258 |
| Grundskola | - | 541 | 541 | 541 |
| Gymnasieskola | - | 156 | 156 | 156 |
| Centrala barn-och elevhälsan | - | 47 | 47 | 47 |
| Antal årsarbetare (alla anställningsformer)* | 0 | 1 015 | 1 015 | 1 015 |
| Central administration | - | 20 | 20 | 20 |
| Förskola | - | 261 | 261 | 261 |
| Grundskola | - | 536 | 536 | 536 |
| Gymnasieskola | - | 147 | 147 | 147 |
| Centrala barn-och elevhälsan | - | 51 | 51 | 51 |
| Antal anställda över 64 år | 35 | - | - | - |

*antal årsarbetare exklusive timanställda

Förvaltningens budgeterade årsarbetare för verksamhetsåret 2025 uppgår, utifrån ett helårsperspektiv, till totalt 1015 årsarbetare. Detta antal återspeglar den nivå av personalresurser som förvaltningen har ekonomiskt utrymme för och fastställer den budgeterade personalkostnaden som beskrivs i "Resultatbudget". Eftersom förvaltningen hanterar en dynamisk verksamhet, där personalbehovet påverkas av faktorer som elevantal, verksamhetsbehov och organisatoriska förändringar, är det svårt att göra direkta justeringar vid ingången av ett nytt kalenderår. Detta förhållande och dess påverkan förklaras mer ingående under rubriken "Verksamhetsbudget".

Under vårterminen 2025 (läsår 2024/2025) är det budgeterade årsarbetarantalet 1037, medan det för höstterminen (läsår 2025/2026) är 991. Denna skillnad innebär att förvaltningen behöver minska med 46 årsarbetare inför höstterminen för att säkerställa en budget i balans för kalenderåret 2025. Minskningen är direkt kopplad till det minskade elevantalet och behovet av att anpassa organisationen och personalstyrkan därefter.

Nedan tabell visualiserar just den planerade förändringen av årsarbetare under året. Där den blå linjen representerar det årsarbetarantal som budgeten på helår tillåter, medan den orange linjen visar förändringen i personalstyrkan utifrån verksamhetens faktiska personalplanering.



Under 2024 genomförde förvaltningen en betydande minskning av årsarbetarantalet som en åtgärd för att hantera det stora ekonomiska underskottet och hamna i en budget i balans från och med hösten 2024. Vid budgeteringen för 2025 har förvaltningen haft ett särskilt fokus på att säkerställa att varje enhet planerar för en personalstyrka och budget i balans utifrån tilldelade medel. Trots detta kvarstår utmaningar, särskilt när behoven inom verksamheten är större än de ekonomiska ramarna tillåter.

Det förväntade elevantalets utveckling och dess påverkan på organisationen och personalstyrkan framöver beskrivs mer utförligt under rubriken "Verksamhetsplanering". Här presenteras också en analys av hur dessa förändringar påverkar verksamhetens övergripande struktur och behov.

Kompetensförsörjning (ARUBA)

Personalstatistik

Inom förskola har 42 procent av personalen adekvat pedagogisk högskoleexamen och 16 procent har viss pedagogisk utbildning. Andelen som har gymnasial utbildning för arbete med barn är 18 procent. Inom förskolorna som bedrivs i enskild regi är andelen personal med adekvat pedagogisk högskoleexamen 25 procent och de med viss pedagogisk utbildning 12 procent.

Inom grundskolan är andelen lärare med pedagogisk högskoleexamen 80,2 procent. Andelen lärare med lärarlegitimation och behörighet i minst ett ämne har minskat till 64,1 procent. Här finns behov av att utreda vad skillnaden mellan andel med pedagogisk högskoleexamen och andel lärare med lärarlegitimation beror på.

Inom gymnasieskolan minskar andelen lärare med pedagogisk högskoleexamen till 80 procent. Samtidigt ökar andelen lärare med lärarlegitimation och behörighet i ett ämne till 87,2 procent. Antalet elev per lärare ligger stabilt runt 10 elever/lärare. I riket ligger antalet på 11,5 elever/lärare.

Kompetensförsörjning Barn- och utbildningsförvaltningen

Kompetensförsörjning är en ständigt aktuell fråga på inom barn- och utbildningsförvaltningen. En stor del i detta är barns och elevers rätt till undervisning av behöriga pedagoger. Rekrytering av personal till förvaltningens verksamheter är i de flesta fall god men det finns vissa funktioner som är mer svårrekryterade. Detta kan bero på olika saker bland annat att tillgång och efterfrågan inte korrelerar. En viktig del i personalförsörjningen är att skapa sammanhang där personal vill verka i och också vara kvar i. Viktiga parametrar är bland annat kollegialt lärande, nära till chef, samverkan i ämnen samt möjlighet till utveckling. Vid eventuellt avslut ska detta ske utifrån ett professionellt bemötande.

Pågående insatser gällande kompetensförsörjning är bland annat:

- "Kompetenstrappa förskola och fritidshem" med syfte att skapa tydliga karriärvägar inom förskola och fritidshem för att på så sätt öka attraktiviteten inom dessa yrken.

- Utbildning av lärare med inriktning fritidshem med syfte att öka behörigheten inom fritidshemmen.
- Säkerställa att tillsvidareanställningar endast sker av behörig personal.

Strategisk kompetensförsörjning HÖK 24

Centrala parter har sedan HÖK 18 ett pågående arbete för att stödja det lokala arbetet med kompetensförsörjningen inom skolan på både kort och lång sikt. Centrala parter kommer att fortsätta upprätthålla den partsgemensamma hemsidan ”kompetensforsorjningskola.se” med stödmaterial för de lokala parter som önskar fortsätta det lokala arbetet som påbörjats. Kravet på en lokal handlingsplan upphör i samband med HÖK 24.

Ekonomiska förutsättningar

| Nämndens ekonomiska förutsättningar (mnkr) | FP 2024 | Justering 2024 | Budget 2025 | Plan 2026 | Plan 2027 |
|---|---------------|----------------|---------------|---------------|---------------|
| Volym & verksamhetsförändring | | 0 | 25,2 | 15,7 | 11,1 |
| Driftkonsekvens invest./internhyra | | -11,0 | 0,0 | 0,0 | 0,0 |
| Omställning | | 0 | 9,1 | 9,2 | 9,3 |
| Politisk justering | | -1,0 | -30,0 | 0,0 | 0,0 |
| Påverkan budgetram | | -12 | 4,3 | 24,9 | 20,4 |
| Generell intäkt/kostadstäckning (inkl personal och vhtk öp) | | -7,4 | -13,7 | -34,0 | -29,1 |
| PO-förändring | | 0 | 23,3 | 0,0 | 0,0 |
| Summa | -911,5 | -930,9 | -916,7 | -925,8 | -934,5 |

Barn- och utbildningsnämndens budgetram för verksamhetsåret 2025 uppgår till 916,7 miljoner kronor. Budgetramen har justerats för att inkludera ökade kostnader relaterade till nya lokaler, omställningsåtgärder, samt tilldelade medel för att möta generella kostnadsökningar. Justeringen innefattar även en minskning av budgetramen till följd av lägre personalomkostnader (PO) under året samt en ökning av ramen i form av en politiskt beslutad korrigering.

Politisk justering

I kommunfullmäktiges beslutade flerårsplan för åren 2025–2027 tilldelades barn- och utbildningsnämnden en politisk justering om 30 miljoner kronor. Beslut om justeringen fattades för att skapa förutsättningar för en mer ekonomiskt hållbar verksamhet inom nämndens ansvarsområden. Utan denna justering hade det funnits en betydande risk för negativa konsekvenser, såsom begränsningar i verksamhetens förmåga att uppfylla sitt uppdrag och säkerställa en grundande kvalitet i de verksamheter som bedrivs.

Riktade statsbidrag eller andra externa projektmedel

En betydande del av förvaltningens verksamhet finansieras genom statsbidrag, vilka är avgörande för att upprätthålla och utveckla de grundläggande verksamheterna inom barn- och utbildningsområdet. För verksamhetsåret 2025 förväntas förvaltningen erhålla cirka 75,9 miljoner kronor i statsbidrag, medel som är nödvändiga för att säkerställa den dagliga verksamheten. Utan dessa bidrag hade många av förvaltningens åtaganden behövt reduceras eller omprioriteras, vilket skulle ha påverkat verksamhetens förmåga att möta uppställda mål och krav.

Bland statsbidragen finns resurser som syftar till att stärka kunskapsutvecklingen i grundskolan. Dessa medel bidrar till att skapa en mer likvärdig skola mellan olika skolenheter och möjliggör viktiga insatser såsom lovskola och extra stöd till elever i behov av särskilda insatser. Statsbidragen används även för att genomföra kvalitetshöjande åtgärder inom förskolan, vilket inkluderar fortbildning av förskollärare och andra insatser som syftar till att stärka pedagogiken och det pedagogiska ledarskapet. För grundskolan möjliggör statsbidragen även satsningar på karriärtjänster för lärare, vilket främjar kompetensutveckling och bidrar till ökad kvalitet i undervisningen.

Förvaltningen erhåller även finansiering från aktörer som SKR och liknande organisationer. Denna finansiering möjliggör bland annat riktade insatser för nyanlända elever, med fokus på att utveckla språk-, läs- och skrivkunskaper.

Sådana insatser syftar till att stärka elevernas förutsättningar för lärande och integration i skolmiljön.

Förvaltningen ser det som en fortsatt prioritet att aktivt bevaka och ansöka om alla relevanta bidrag för att möta nämndens mål och krav, samtidigt som resurserna används för att stärka både den dagliga verksamheten och långsiktiga utvecklingsmål.

Ekonomiska risker och osäkerheter i verksamhetsplanen

Inför budget- och verksamhetsåret 2025 står förvaltningen fortsatt inför ekonomiska utmaningar. Barn- och utbildningsnämnden har under flera år redovisat ett underskott, med en kraftig ökning under 2023 då underskottet uppgick till 34 miljoner kronor. Prognosen för 2024 pekar på ett underskott om 27 miljoner kronor. Den främsta orsaken till dessa underskott är personalkostnader som överstiger budget, vilket har inneburit behov av åtgärder för att anpassa verksamheten till den ekonomiska verkligheten.

Under 2024 har förvaltningen genomfört åtgärder för att minska personalkostnaderna, vilket har lett till en reducering av antalet medarbetare inom skolenheterna. Dessa anpassningar kommer att fortsätta under 2025 för att säkerställa att organisationens storlek är i linje med tilldelad budgetram. Trots detta kvarstår en påfrestning på budgeten då flera kostnadsposter utanför den dagliga verksamheten länge har varit underfinansierade, trots att kostnadsutfallet varit återkommande. Detta gäller bland annat skolskjutsar, informations- och kommunikationsteknik (IKT), interkommunala ersättningar (IKE) samt personalkostnader.

Inför 2025 har förvaltningen arbetat för att säkerställa att kostnader och intäkter speglas korrekt i den tilldelade budgeten. Arbetet har dock inneburit prioriteringar och ytterligare åtgärder har varit nödvändiga för att uppnå en budget i balans och förvaltningen förväntas inleda verksamhetsåret med ett fortsatt underskott. Förvaltningen ser allvaret i situationen och kommer att arbeta aktivt med regelbunden uppföljning och vid behov vidta ytterligare justeringar för att minimera risken för ett fortsatt underskott. Målsättningen är att på sikt skapa en långsiktigt hållbar ekonomisk situation, samtidigt som verksamhetens kvalitet och kärnuppdrag säkerställs.

Ekonomiska underlag

Resultatbudget

| Resultatbudget (mnkr) | Budget 2024 | Budget 2025 | Plan 2026 | Plan 2027 |
|-----------------------------|-----------------|-----------------|-----------------|-----------------|
| Verksamhetens intäkter | 187,0 | 197,3 | 195,8 | 195,8 |
| Summa intäkter | 187,0 | 197,3 | 195,8 | 195,8 |
| Personalkostnader | -673,5 | -671,2 | -670,2 | -668,6 |
| Övriga verksamhetskostnader | -433,8 | -433,1 | -441,7 | -451,9 |
| Kapitalkostnader | -10,5 | -9,6 | -9,6 | -9,6 |
| Summa kostnader | -1 117,8 | -1 113,9 | -1 121,5 | -1 130,1 |
| Resultat | -930,8 | -916,7 | -925,8 | -934,5 |

Barn- och utbildningsnämnden har tilldelats en budgetram om 916,7 miljoner kronor för verksamhetsåret 2025. Denna budgetram utgör grunden för nämndens arbete med att planera den huvudsakliga verksamheten och prioritera insatser inom sitt ansvarsområde. En mer utförlig beskrivning av nämndens tilldelade budgetram, samt de ekonomiska förutsättningar som påverkar verksamheten, återfinns under rubriken "Ekonomiska förutsättningar" i föreliggande verksamhetsplan.

Intäkter

För verksamhetsåret 2025 har förvaltningen budgeterade intäkter om totalt 197,3 miljoner kronor. Dessa intäkter utgör en central del av förvaltningens finansiering och möjliggör verksamhetens genomförande i linje med barn- och utbildningsnämndens uppdrag och mål. Huvuddelen av intäkterna består av statsbidrag, tillsammans med barnomsorgsavgifter, rörligt bidrag inom förskolan och interkommunala ersättningar (IKE).

Utöver dessa huvudsakliga intäktskällor tillkommer inkomster från specifika verksamhetsområden. Exempel på dessa är RIG-verksamheten (Riksidrottsgymnasium), bidrag från Arbetsförmedlingen (AF-bidrag), musikskoleavgifter och andra mindre intäktsposter. Dessa olika intäktskällor kompletterar varandra och bidrar till att skapa en ekonomisk grund för förvaltningens arbete.

Statsbidragen spelar en särskilt viktig roll för nämndens förmåga att genomföra sitt uppdrag. Under avsnittet om nämndens ekonomiska förutsättningar finns en särskild rubrik som fördjupar sig i de statsbidrag som förvaltningen mottar under ett budget- och verksamhetsår. Där förklaras även hur statsbidragen samspelar med den budgetram som kommunen har tilldelat nämnden genom kommunfullmäktiges beslutade flerårsplan för åren 2025–2027.

I förhållande till intäktsbudgeten för 2025 har den budgeterade intäkten ökat med cirka 10 miljoner kronor. Denna ökning innebär dock inte att förvaltningen förväntar sig en faktisk intäktsökning med motsvarande belopp jämfört med tidigare år. Ökningen speglar i stället en mer realistisk bedömning av förvaltningens ekonomiska förutsättningar, grundad i en omfattande översyn av budgeterade intäkter och kostnader. Målsättningen är att budgeten bättre ska spegla de faktiska ekonomiska utfallen och minska risken för stora avvikelser under året.

Förvaltningens arbete med att justera intäktsbudgeten bygger på erfarenheter från tidigare år, där intäkterna ofta underskattats i budget. Ett exempel synliggörs i nämndens månadsrapport för oktober 2024, där det förväntade intäktsutfallet för året beräknas uppgå till 200 miljoner kronor. Detta belopp avviker från tidigare års budgeterade intäkter, vilket har belyst behovet av att kalibrera budgeten för att bättre överensstämja med det faktiska intäktsläget. Den nya intäktsbudgeten för 2025 är därmed ett led i förvaltningens arbete med att stärka den ekonomiska planeringen och precisionen i budgetprocessen.

Kostnader

Samtliga intäkter inom förvaltningen har en motsvarande kostnadseffekt på utgiftssidan, vilket innebär att dessa intäkter är direkt kopplade till specifika verksamhetsområden och tillhörande kostnader. Det skapar en nära koppling mellan intäktsflöden och verksamhetsutgifter, där till exempel statsbidrag och avgiftsintäkter används för att täcka utgifter inom särskilda områden eller projekt. Intäkterna fungerar därmed inte som generellt tillgängliga medel utan är öronmärkta för specifika ändamål som stödjer förvaltningens uppdrag och mål.

Till exempel används statsbidrag för riktade insatser som språk- och läsutveckling, där kostnader för personal, material och andra resurser är direkt kopplade till bidragets omfattning och syfte. På samma sätt används avgiftsintäkter från barnomsorg eller kulturskola för att täcka en del av de kostnader som uppstår inom dessa verksamheter.

Förvaltningens budgeterade kostnader för verksamhetsåret 2025 uppgår till totalt 1,1 miljarder kronor, varav cirka 60 procent utgörs av personalkostnader. Personalens arbete är kärnan i förvaltningens förmåga att leverera högkvalitativ utbildning och omsorg till barn och elever, vilket gör dessa kostnader både nödvändiga och betydelsefulla för verksamhetens framgång.

Den höga andelen personalkostnader innebär däremot att förvaltningen är särskilt känslig för ekonomiska förändringar. Eftersom personalen utgör en så stor del av kostnadsbilden, är det ofta inom bemanningen som justeringar måste göras vid ekonomiska utmaningar. Det kan leda till prioriteringar som påverkar både verksamhetens omfattning och kvalitet, samtidigt som det ställer krav på att optimera resursanvändningen för att minska påverkan på kärnverksamheten.

Det är därför nödvändigt för förvaltningen att arbeta proaktivt med personalplanering och kostnadseffektivitet. Det är avgörande att säkerställa en rättvisande budgetering av poster såsom månadslön, ferietjänstkostnader, semesterlöner, timanställningar och obekväm arbetstid (OB). Under tidigare år har dessa kostnader ibland underskattats eller inte budgeterats för alls, vilket har haft en negativ inverkan på förvaltningens ekonomiska förutsättningar. Inför verksamhetsåret 2025 har dessa poster nu budgeterats mer noggrant och i förhållande till verksamhetens faktiska behov, vilket är avsett att skapa en mer realistisk och hållbar ekonomisk plan.

En annan viktig aspekt i budgeteringen är att upprätta en periodiserad budget som speglar hur verksamhetens kostnader och intäkter fördelas och rör sig under året. Till skillnad från en statisk budget, som fördelar kostnader och intäkter jämnt över

året, kräver barn- och utbildningsförvaltningens dynamiska verksamhet en mer flexibel modell. Genom en periodiserad budget kan förvaltningen följa det faktiska ekonomiska utfallet månadsvis och kvartalsvis, vilket ger en mer detaljerad och rättvisande bild av ekonomin under året.

Inför verksamhetsåret 2025 har förvaltningen lagt särskilt fokus på att skapa en periodiserad budget.

Verksamhetsbudget

| Resultatbudget per verksamhetsområde (mnkr) | Budget 2024 | | | Budget 2025 | | | Plan 2026 | Plan 2027 |
|---|--------------|-----------------|---------------|--------------|-----------------|---------------|---------------|---------------|
| | Intäkt | Kostnad | Netto | Intäkt | Kostnad | Netto | Netto | Netto |
| Förskola | 54,6 | -155,1 | -100,5 | 61,1 | -303,2 | -242,0 | -244,5 | -246,8 |
| Grundskola | 0,0 | -369,0 | -369,0 | 7,2 | -500,1 | -492,9 | -497,8 | -502,5 |
| Gymnasium | 8,0 | -129,0 | -121,0 | 26,9 | -229,0 | -202,1 | -204,1 | -206,1 |
| Central barn- och elevhälsa | 0,0 | -39,0 | -39,0 | 0,7 | -39,7 | -39,0 | -39,4 | -39,8 |
| Övergripande BU | 124,0 | -425,3 | -301,3 | 101,3 | -42,0 | 59,3 | 59,9 | 60,5 |
| Resultat | 186,6 | -1 117,4 | -930,8 | 197,3 | -1 114,0 | -916,7 | -925,8 | -934,5 |

Budgetramarna inom samtliga verksamhetsområden har höjts för att möta de ökade utgifterna kopplade till personalomkostnader. Samtidigt har dessa ramar reducerats som en följd av att PO (personalomkostnadspåslag) för 2025 är cirka 5,8 procent lägre än 2024. Parallellt har alla budgetramar utökats för att inkludera inflationsuppräknningar, baserat på den ramtilldelning som nämnden mottog i samband med den beslutade flerårsplanen för åren 2025–2027.

Nämnden fick ett omställningskrav på 9 miljoner kronor, varav den politiska justeringen på 30 miljoner kronor hjälpte till att hantera en del av omställningen. Mer att läsa om det här finns att läsa under rubriken ”Ekonomiska förutsättningar”. Förvaltningen har hanterat besparingar om 4,3 miljoner kronor vilket främst har riktats mot centrala kostnadsposter.

Förvaltningsledningsgruppen har beslutat att besparingskrav inte ska appliceras på skolenheterna inom förskola, grundskola och gymnasium då den ekonomiska situationen för enheterna fortsatt är ansträngd. Justeringar av budgetramarna för skolenheterna sker genom verksamheternas respektive resursfördelningsmodell. Besparingarna har därför koncentrerats till andra delar av förvaltningen, utanför skolenheterna, för att skydda den grundläggande utbildningsverksamheten.

Förvaltningen står inför utmaningar med att hantera ekonomiska förändringar direkt vid ingången av ett nytt kalenderår, då skolans verksamheter bedrivs utifrån ett läsårs- och terminsperspektiv. Det innebär att om en tilldelad budget för ett nytt kalenderår minskar och påvisar behov av personella förändringar, kan dessa ofta genomföras först till höstterminen det kommande kalenderåret. Det är svårt att genomföra sådana förändringar under pågående läsårsperiod utan att påverka verksamhetens kontinuitet och kvalitet negativt.

Denna tidsförskjutning gör det nödvändigt för förvaltningen att planera och hantera budgetjusteringar med hänsyn till både kalender- och läsårscykler. Mer information om de personella förändringarna inför kalenderåret 2025 finns under rubriken "Personalplanering". Där ges en utförligare förklaring till de förändringar som behöver genomföras inför höstterminen, med specifika detaljer om hur dessa påverkar respektive verksamhetsområde längre ner i texten.

Inför verksamhetsåret 2025 har förvaltningen omstrukturerat budgetramarna för verksamhetsområdena. En betydande del av de kostnader och intäkter som tidigare varit centralt placerade har nu förts över till respektive verksamhetsområde. Syftet med förändringen är att skapa mer självständiga och heltäckande verksamhetsbudgetar, vilket underlättar en mer strukturerad och transparent ekonomisk uppföljning på sikt. Arbetet med att förbättra budgethanteringen

kommer att fortsätta för att ytterligare stärka ekonomistyrningen och verksamhetens långsiktiga hållbarhet.

Det är dock viktigt att notera att förflyttningen av budgetmedel från "Övergripande BU" till verksamhetsområdena *inte* innebär att verksamhetsområdenas totala kostnader har ökat eller att deras budgetar har utökats. Förändringen handlar i stället om att ge en mer rättvisande och transparent bild av var kostnader och intäkter faktiskt hör hemma. Tidigare har vissa centralt placerade kostnader hanterats som gemensamma poster centralt inom förvaltningen, vilket gjort det svårt att få en tydlig överblick över respektive verksamhetsområdes verkliga ekonomiska ansvar och behov.

Genom att flytta dessa kostnader och intäkter till de verksamhetsområden där de uppstår, uppstår möjlighet för en bättre uppföljning, förståelse och analys. Till exempel har kostnader för interkommunala ersättningar (IKE) nu förts till de verksamhetsområden de härrör till. På samma sätt har kostnader för skolskjuts, lokalhyror och städkostnader flyttats från den centrala budgeten till de verksamhetsområden som direkt påverkas av dessa kostnader. För skolskjuts innebär det att kostnaderna nu kopplas till den verksamhet som har elever med skolskjutsbehov, vilket ger en mer rättvisande bild av verksamhetens kostnadsstruktur.

Majoriteten av statsbidragen och andra intäkter redovisas centralt inom förvaltningen, medan kostnaderna för utförandet av statsbidraget belastar respektive verksamhetsområde. Detta kan i tabelluppställningen skapa ett missvisande intryck av att verksamhetsområdena har tilldelats en liten andel statsbidrag på intäktssidan. I verkligheten finansierar dessa intäkter direkt kostnaderna hos verksamhetsområdena och återfinns därmed på kostnadssidan hos verksamhetsområdena i tabelluppställningen.

Mer information om nämndens tilldelade budget och förvaltningens ekonomiska förutsättningar återfinns under rubrikerna "Ekonomiska förutsättningar" och "Resultatbudget".

Den personella diskussionen, inklusive förvaltningens förändringar i personalstyrka och årsarbetarantal, beskrivs mer ingående under rubriken "Personalplanering". Där ges också en koppling till de förändringar som refereras till i nedanstående text under respektive verksamhetsområde.

Förskola

Verksamhetsområdet Förskola har en nettotilldelad budgetram om 242 miljoner kronor för verksamhetsåret 2025, varav 90 miljoner kronor är direkt kopplade till förskole enheterna. Denna fördelning speglar prioriteringen av kärnverksamheten och vikten av att säkerställa en stabil finansiering för förskolornas dagliga drift och utveckling. De återstående budgeterade medlen används för att täcka gemensamma kostnader inom verksamhetsområdet; såsom lokaler, personalomkostnader utanför förskole enheterna och IKE. Verksamhetsområdet Förskola har genomfört sitt budgetarbete under hösten, vilket visar att området behöver fortsätta med mindre personella justeringar för att uppnå balans inom den tilldelade budgetramen.

Förskoleverksamheten är en central del av barn- och utbildningsnämndens uppdrag, och budgetramen har anpassats för att möta både ökande kostnader och behovet av långsiktig hållbarhet. Under hösten 2025 förväntas verksamhetsområdet påverkas av en minskning av antalet barn i förskolan, vilket beskrivs mer ingående under rubriken "Verksamhetsplanering". Denna minskning beror dels på att en stor barnkull övergår till förskoleklass, dels på ett generellt minskat antal barn i förskoleåldern.

Förändring medför en korrelerande effekt på resursfördelningen, där minskade barnkullar innebär att förskolan kommer att tilldelas mindre resurser enligt nämndens resursfördelningsmodell. Förvaltningen planerar kontinuerligt för anpassning av verksamheten för att säkerställa att resurserna används på ett effektivt sätt.

Grundskola

Verksamhetsområdet Grundskola har en nettotilldelad budgetram om 493 miljoner kronor för 2025, varav 346 miljoner kronor är direkt kopplade till skolenheterna. Resterande medel används för gemensamma kostnader som lokaler, personalomkostnader utanför enheterna, skolskjuts och interkommunala ersättningar (IKE).

Nämndens resursfördelningsmodell för grundskolan beaktar flera parametrar, inklusive elevantal, timplan, socioekonomiska faktorer, landortsbidrag för skolor på landsbygden samt litenhetsbidrag för skolenheter med färre elever än de fastställda riktlinjerna. En viktig del i resursfördelningsmodellen är även faktorerna för att tilldela medel till skolenheterna för att säkerställa en likvärdig skola, oavsett vilken skola barnet väljer. Denna likvärdiga skola princip finansieras av statsbidrag.

Under höstens budgetarbete framgår att verksamhetsområdet Grundskola fortsatt behöver genomföra personella och strukturella förändringar för att hålla sig inom den tilldelade budgetramen.

Små skolenheter, särskilt de med hög socioekonomisk faktor och omfattande behov, möter stora ekonomiska utmaningar. Deras faktiska kostnader för att bedriva verksamheten överstiger ofta de medel som tilldelas enligt resursfördelningsmodellen, vilket skapar betydande svårigheter att nå budgetbalans. Ett återkommande problem är svårigheten att rekrytera behöriga lärare inom alla ämnen, vilket leder till att många lektioner måste bedrivas av personal från andra skolenheter. På flera små skolenheter saknas dessutom specialsalar vilket medför ökade logistiska och organisatoriska kostnader samt en ökad arbetsbelastning för befintlig personal.

Mindre skolor på landsbygden har dessutom ofta en högre budgeterad kostnad per elev, dels på grund av färre elever och behovet av att upprätthålla undervisning i flera årskurser, dels på grund av de extra kostnader som uppstår för att möjliggöra undervisning. Kostnaden per elev ökar ytterligare när skolorna behöver tillsätta personal för att gå med elever mellan skolenheter i tätorten. På landsbygden behöver skolenheter bekosta bussresor flera gånger i veckan för att elever ska få sin

undervisning. Dessa extra utgifter belastar skolenheternas redan ansträngda budgetar, då dessa kostnader ofta ska täckas inom respektive enhets ram.

Barn- och utbildningsnämndens resursfördelningsmodell tilldelar skolenheterna kompensation enligt principen om en likvärdig skola för dessa ändamål, vilket syftar till att minska skillnader mellan skolor och skapa bättre förutsättningar för elever oavsett skolval. Däremot överstiger kostnadsbehovet mer än vad resursfördelningen tillåter i tilldelning.

Gymnasium

Verksamhetsområdet Gymnasium har en nettotilldelad budgetram om 202 miljoner kronor för verksamhetsåret 2025. Av detta är 101,5 miljoner kronor direkt kopplade till Ållebergs gymnasiet (inklusive anpassat gymnasium) och 7 miljoner kronor till Kulturskolan. De återstående medlen används för att täcka gemensamma kostnader inom verksamhetsområdet, såsom lokaler, personalomkostnader utanför enheterna, skolskjuts och interkommunala ersättningar (IKE).

Likt verksamhetsområdena Förskola och Grundskola har verksamhetsområdet Gymnasium genomfört personella förändringar under 2024 för att anpassa sig till den tilldelade budgetramen, där gymnasiet Ålleberg minskade med flertalet årsarbetare. Inför internbudgeteringen för 2025 arbetar området vidare med att optimera sin organisatoriska fördelning för att säkerställa en budget i balans för det nya kalenderåret.

För en kommun som Falköping är gymnasiets ekonomi särskilt utmanande på grund av konkurrens från fristående gymnasieskolor och andra kommunala gymnasier, vilket innebär att elevantalet kan variera utifrån folkbokförda gymnasieelever inom kommunen. Det skapar en osäkerhet kring intäkter och kostnader från interkommunala ersättningar, samtidigt som kostnader för personal, lokaler och program kvarstår med färre elever i grupperna.

Central barn-och elevhälsa

Den centrala barn- och elevhälsan (CBE) i Falköpings kommun arbetar för att skapa en trygg och stödjande miljö där alla barn och elever kan utvecklas och lära på bästa sätt. Verksamheten är bred och tvärprofessionell, vilket innebär att den inkluderar olika expertområden såsom medicinskt, psykologiskt och pedagogiskt stöd. Det gör det möjligt att möta elevers unika behov genom att erbjuda helhetslösningar som både förebygger och hanterar problem. För detta arbete har en budget på 39 miljoner kronor tilldelats för verksamhetsåret 2025.

Insatsen "KRAFT", som drivs tillsammans med socialförvaltningen, har tidigare bedrivits med delfinansiering från strategiska utvecklingsmedel, vilket möjliggjorde ett utökat stöd för elever i behov av särskilda insatser. Inför verksamhetsåret 2025 försvinner dock denna delfinansiering, och barn- och utbildningsnämnden beslutade att verksamheten KRAFT ska fortsätta bedrivas genom att omvandla befintliga SU-grupper till ett utökat KRAFT. Denna omställning ska genomföras inom den tilldelade budgetramen. För att anpassa insatsen till de nya ekonomiska förutsättningarna kommer antalet individer som arbetar inom KRAFT att minska. Denna förändring är nödvändig för att verksamheten ska kunna bedrivas inom de ekonomiska ramarna.

Centrum för flerspråkighet (CFF) har de senaste åren haft en utökad budget för att kunna erbjuda stödinsatser inom studiehandledning. CFF hanterar även kommunens modersmålsundervisning. De senaste åren har budget för CFF halverats på grund av att flertalet elever inte längre är nyanlända. Det har påverkat verksamhetens kapacitet att upprätthålla samma nivå av stöd som tidigare utifrån nuvarande riktlinje. Utmaningen är att trots färre elever kan det finnas fortsatt behov utifrån att antal språk inte har minskat. Förvaltningen ser det som svårt att omfördela medel från andra områden för att täcka det nuvarande budgetunderskottet inom CFF utan att det påverkar andra delar av verksamheten negativt.

Övergripande BU

Övergripande BU omfattar de personalkostnader och intäkter som inte direkt kan fördelas till förvaltningens specifika verksamhetsområden. Detta inkluderar bland annat personalomkostnader för förvaltningsövergripande administration, kostnader för informations- och kommunikationsteknik (IKT), samt intäkter för statsbidrag.

Investeringsbudget

| Investeringsbudget (mnkr) | Budget 2024 | Budget 2025 | Plan 2026 | Plan 2027 | Plan 2028 | Plan 2029 |
|---------------------------|-------------|-------------|------------|------------|------------|------------|
| Förvaltning | 4,4 | 4,4 | 4,5 | 4,6 | 4,7 | 4,7 |
| Investeringsbudget | 4,4 | 4,4 | 4,5 | 4,6 | 4,7 | 4,7 |

Barn- och utbildningsnämnden disponerar en investeringsbudget om 4,4 miljoner kronor. Inför verksamhetsåret 2025 har förvaltningens ledningsgrupp diskuterat investeringsbehoven och koordinerat en fördelning av de tilldelade medlen mellan olika verksamhetsområden, inklusive investeringar i elevdatorer.

För att möta behoven på längre sikt planerar förvaltningsledningen att införa en flerårig planeringsstrategi för investeringsbudgeten. Detta inkluderar en tydligare fördelningsmetodik som kan skapa en mer hållbar och strategisk hantering av investeringsresurserna över tid. Det finns dessutom behov av en flerårig investeringsplan på kommunövergripande nivå på bland annat större investeringar på gymnasieprogram. Detta för att möta behov från arbetsliv/näringsliv.

Uppdrag till nämnd från flerårsplan 2025– 2027

I samband med kommunfullmäktiges beslutade flerårsplan för åren 2025–2027 tilldelades barn- och utbildningsnämnden inga direkta uppdrag.